



Eda kommun



Strategisk plan 2013 – 2015

Budget och verksamhetsplan 2013 – 2015



Innehåll:

Strategisk plan 2013 – 2015

1. Planeringsprocessen.....	3
2. Omvärldsanalys.....	4
3. Vision, övergripande mål och kännetecken för Eda kommun	24
4. Resultaträkning 2013- 2015.....	26
5. Investeringsplan 2013 - 2014	27
6. Övergripande principer för ekonomisk styrning	28
7. Inriktningar och prioriteringar 2013	31

Budget och verksamhetsplan 2013-2015

1. Inledning	34
2. Organisation	35
3. Verksamhetsplaner	36
3.1 KOMMUNLEDNINGSSTAB	36
3.2 BILDNING.....	44
3.3 VÅRD OCH STÖD	60
3.4 SAMHÄLLSBYGGNAD	73

1. Planeringsprocessen

Verksamhetsplaneringen för Eda kommun omfattar en rullande treårsperiod.

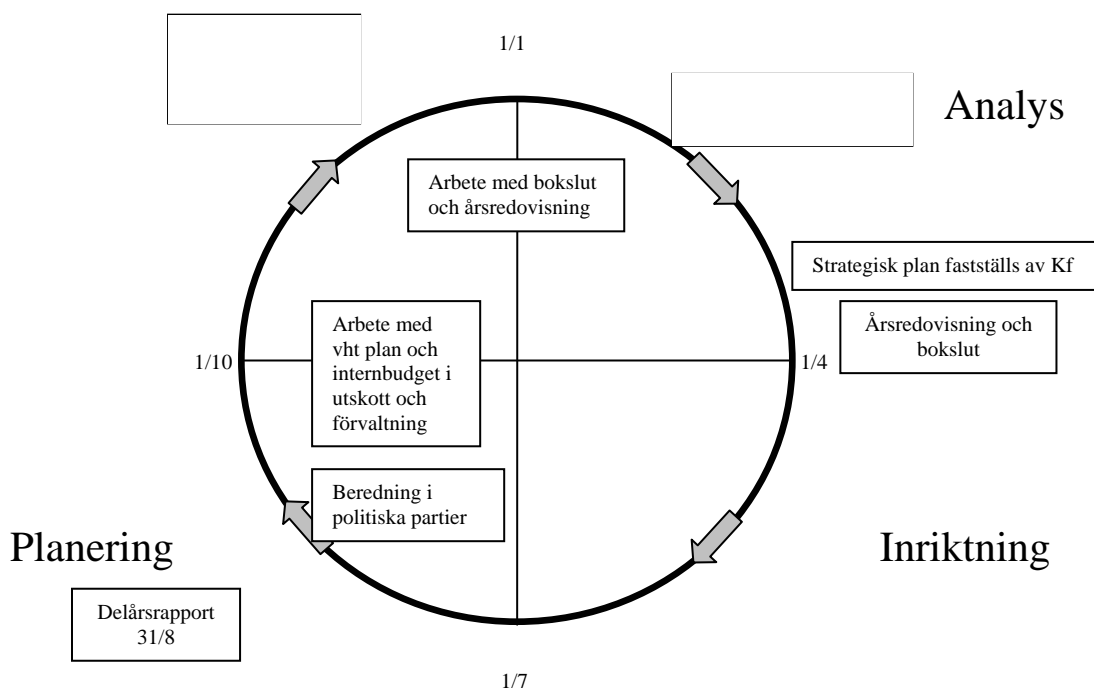
Kommunfullmäktige antar i april en *strategisk plan* som innehåller vision, övergripande mål och inriktning för verksamheten, finansiella mål, samt drift- och investeringsramar för planperioden.

Med utgångspunkt från kommunfullmäktiges strategiska plan arbetar respektive verksamhetsområde fram ett förslag till verksamhetsplan och internbudget där de kommunövergripande målen konkretiseras. Förslagen ska diskuteras löpande och stämmas av i respektive utskott inför överlämnande till budgetberedningen.

Verksamhetsplanerna är, förutom ett planeringsinstrument för verksamheten, en återrapportering om hur man avser att uppnå fullmäktiges uppdrag. Kommunstyrelsen fastställer normalt verksamhetsplanerna i november månad

Uppföljning av verksamhet och ekonomi sker löpande under året enligt de ekonomiska styrprinciperna. Dessutom upprättas ett delårsbokslut efter årets åtta första månader samt årsredovisning vid årets slut.

Verksamhetsplaneringen illustreras med följande bild.





Charlottadagen

2. Omvärldsanalys

Inledning

Att ha insikt i att händelser över hela världen påverkar kommunen och hur den påverkas gör det lättare att fatta beslut i den egna verksamheten. Det som händer i omvärlden har blivit allt viktigare för vår kommuns utveckling. Därför är det viktigt att lyfta blicken och identifiera trender som kan komma att påverka vår framtid. Region Värmland har tagit fram ett Regionalt utvecklingsprogram 2009-2013. De omvärldsförändringar som påverkar oss framöver är:

- Mer genomgripande globalisering
- Ökad individualisering
- Vi lever längre
- Ökat fokus på klimatfrågan
- Rörligheten ökar
- Ökad regionalisering
- Innovationer blir allt viktigare
- Växande upplevelseekonomi
- Välbefinnande och hälsa allt viktigare
- Ökat kompetenskrav på en föränderlig arbetsmarknad

Ekonomi

Efter konjunktursvackan i slutet av 2011 och början av 2012 börjar läget för Sveriges ekonomi att ljusna. Detta får genomslag i kommunernas och landstingens skatteintäkter kommande år. Trots stark tillväxt av skatteunderlaget krävs höjning av statsbidrag, kommunalskatt eller omfattande åtgärder för att undvika underskott från år 2015 och framåt.

Oron kring situationen i de skuldsatta EMU-länderna, i synnerhet Grekland men även andra länder kring Medelhavet, skapade stor turbulens i de finansiella marknaderna under hösten och vintern 2011. Följden blev kraftigt stigande räntor i krisländerna och fallande börser världen över. Oron och osäkerheten kring det politiska systemets förmåga att bemästra problemen ledde även till en abrupt avmattning i den ekonomiska aktiviteten, inte bara i krisländerna utan också i många andra länder, både inom och utom eurozonen. Den senaste tidens signaler pekar dock på att det värsta är över och att botten nåddes under vintern. Mycket talar för att situationen nu stabiliseras och att vi gradvis får se en ökning i den ekonomiska aktiviteten under loppet av 2012–2013. Samtidigt måste man komma ihåg att flera länder inom eurozonen står inför kraftiga finanspolitiska åtstramningar. Det betyder att man måste räkna med en svag ekonomisk tillväxt i många europeiska länder de kommande åren. Inte heller i USA, världens största ekonomi, är förutsättningarna för en stark återhämtning särskilt goda.

Hushållens skuldsättning är mycket hög samtidigt som fastighetsmarknaden fortfarande plågas av ett stort överutbud av osålda hus. Detta bådär inte för att USA:s hushåll kommer att ta på sig sin traditionella roll som världskonjunktorens *primus motor*. Även USA har stora problem med de offentliga finanserna med tvåsiffrigt budgetunderskott och hög statskuld, som politikerna förr eller senare måste ta itu med. Mycket talar för att världsekonomin står inför en fortsatt besvärlig situation, när såväl hushåll som stater ska avveckla stora delar av de skulder man har dragit på sig under de senaste decenniernas kreditexpansion, recessioner och efterföljande krishantering.

Sverige drabbas av internationell oro men står relativt starkt

Även om Sverige inte har några problem med offentliga finanser, drabbades vår ekonomi av en avmattning under hösten och vintern, med ett kraftigt fall i BNP under 2011 års sista kvartal. Avmattningen speglade en kombination av återhållsamhet bland svenska hushåll till följd av den internationella oron och fallande exportefterfrågan. Året har inletts med relativt låg ekonomisk aktivitet, men framåtblickande indikatorer pekar mot en förbättring de närmaste månaderna. Vår bedömning är att den svenska ekonomin kommer att växa med 0,6 procent 2012, för att sedan öka farten till 2,6 procent under 2013. Det finns flera skäl till att vara relativt optimistisk om den svenska konjunkturen framöver. Dels är Sverige ett av länderna i industrivärlden som har de starkaste offentliga finanserna. Det innebär att det finns utrymme för finanspolitiska stimulanser om läget så skulle kräva. Dels är sparkvoten hos de svenska hushållen hög i en internationell jämförelse. Skulle optimismen börja spira innebär det att hushållen har utrymme att öka konsumtionen. Blickar vi tillbaka på de senaste 20 åren finns det dessutom mycket som tyder på att Sveriges underliggande tillväxtkraft är starkare än i de flesta mogna europeiska länder. De reformer som genomförts i vårt land har sannolikt burit frukt i form av högre tillväxtpotential. På många andra håll i Europa är mycket fortfarande ogjort i termer av strukturreformer.

Återhämtning på arbetsmarknaden, lediga resurser till 2016

Trots en hyfsad tillväxt under de kommande åren räknar vi inte med att ekonomin återvänder till fullt resursutnyttjande förrän 2016. Skälet är att de prognostiserade tillväxttalen i BNP

endast leder till en måttlig förstärkning av arbetsmarknaden. För 2012 och 2013 räknar vi med oförändrad sysselsättning i termer av arbetade timmar. Under de följande åren är vår prognos att arbetade timmar i genomsnitt ökar med 1 procent per år, medan BNP ökar med drygt 3 procent per år. Även om sambandet inte håller vid varje tidpunkt kan man som en enkel tumregel räkna med att arbetslösheten stiger om BNP växer långsammare än 2,5 procent. Vi räknar följaktligen med att arbetslösheten stiger gradvis till omkring 8 procent under loppet av 2012 för att sedan långsamt falla tillbaka till drygt 6 procent de följande åren. Ett fortsatt lågt resursutnyttjande talar för ett svagt inflationstryck under överskådlig tid. Vi räknar därför med att Riksbanken reagerar på en stigande arbetslöshet genom att sänka reporäntan ytterligare en gång under 2012.

Relativt god tillväxt i skatteunderlaget trots svag konjunktur

I år förväntas skatteunderlaget växa relativt bra trots en stillastående arbetsmarknad. Det förklaras av att pensionerna ökar relativt kraftigt och att arbetsmarknadsersättningarna ökar på grund av högre arbetslöshet. Även nästa år motverkas den svaga lönesumman i skatteunderlaget av ökande pensioner. Det reala skatteunderlaget gynnas normalt också av att löner utgör en större andel av skatteunderlaget än av kommunernas och landstingens kostnader och att lönerna ökar snabbare än övriga priser. Prisökningen på sådant som kommuner och landsting köper blir därmed lägre än de löneökningar som påverkar skatteunderlaget. Sammantaget växer det reala skatteunderlaget med runt 1,5 procent både i år och nästa år, vilket får betraktas som en god utveckling. Ekonomins väg mot balans innebär snabbare ökning av arbetade timmar 2013–2016 och successivt högre löneökningstakt. Även pensionsinkomsterna bidrar till en real ökning av skatteunderlaget om än i liten omfattning. Störst effekt har dock det förhållandet att priserna på kommunernas och landstingens utgifter bara ökar med 2,5 procent per år medan timlönerna (som påverkar skatteunderlaget) ökar med 3,7 procent per år. Skatteunderlaget växer därmed snabbare 2013–2016, både reellt och nominellt, än vad som var genomsnittet 2001–2011.



Charlottadagen

Resultatet i kommunsektorn försvagades 2011

Efter två rekordår i kommuner och landsting, som bland annat beror på konjunkturstöd och andra engångsposter, dök resultatet ner mot 6 miljarder år 2011. Landstingens sammanlagda resultat blev -2,5 miljarder och kommunernas plus 9 miljarder. Den främsta anledningen till resultatförsämringen är en omvärdering av pensionsskulden med anledning av den låga marknadsräntan.

År 2012 räknar vi med att resultaten räddas av engångsposter, för att sedan successivt falla kommande år, om inte kraftiga åtgärder vidtas i form av åtstramningar eller skattehöjningar alternativt att statsbidragen höjs. Läget ser, trots detta, något ljusare ut än i februari, då skatteintäkterna nu förväntas bli drygt 4 miljarder kronor högre i snitt per år under perioden 2012–2014, än i vår februaribedömning.

Vi räknar med att kostnaderna även fortsättningsvis kommer att öka i samma takt som de gjort historiskt. Det innebär att volymen (kostnaderna i fasta priser) kommer att öka med drygt 1,5 procent i snitt per år fram till och med år 2016. Det finns inget som talar för att kostnads-ökningstakten ska avta. Snarare det omvända: befolkningsökningar och förskjutningar i befolkningens ålderssammansättning gör att kostnadstrycket från demografin är högt i landstingen, och i slutet av kalkylperioden kommer det demografiska trycket att öka även för kommunerna. Efterfrågan på välfärdstjänster minskar inte utan ökar i takt med det allmänna välståndet. I synnerhet inom sjukvården är det svårt att hålla tillbaka efterfrågetrycket. Det ställs också allt högre krav på kvalitet, utan att det finns någon tydlig finansiering.



Järnvägsstationen i Åmotfors

Stora investeringsbehov framöver

Vi kan också notera att kostnaderna kommer att öka till följd av stora investeringsbehov i sektorn. Stora delar av välfärden byggdes upp under 1960- och 1970-talen och reinvesteringar i infrastruktur och lokaler måste nu göras. Dessutom måste lokalerna anpassas till nya metoder som utvecklats för att bedriva verksamheten effektivt. I sektorn pågår tillika

ett stort arbete med digitalisering av välfärdstjänsterna. Även kollektivtrafikens kostnader beräknas öka kraftigt framöver, då kraven är stora på en flexibla arbetsmarknad utan negativa miljökonsekvenser. Kostnaderna ökar därför successivt i form av växande avskrivnings- och räntekostnader i samband med att investeringar och lån ökar. Den höga investeringstakten leder i många fall också till högre driftkostnader.

Sverige är ett land där urbaniseringstakten är hög. Detta gör att många kommuner – förutom den demografiska utmaningen i form av en åldrande befolkning – har stora utmaningar med att successivt anpassa kostnaderna till en krympande befolkning. Många av dessa kommuner, som redan har en besvärlig ekonomisk situation, är dessutom missgynnade av att utjämningsystemet inte uppdaterats. Det innebär att flera viktiga variabler bygger på en situation som gällde för snart tio år sedan. Även kommuner som växer kan ha det besvärligt. För dessa handlar det om att ligga i fas med sina investeringar för att hinna bereda plats åt förskolebarn, skolbarn och äldre. Trots detta ser vi att kommuner och landsting kämpar med att hålla kostnaderna i schack, och att inte låta underskotten skena iväg. De flesta kommuner och landsting ser till att hålla resultatnivån ovanför nollstrecket. Några få har dock haft omfattande problem med sin ekonomi. När de ekonomiska resultaten börjar falla i alltför hög grad tar man dock tag i situationen och vidtar åtgärder. Av de 42 kommuner som hade underskott 2011 var det bara 5 som hade underskott för andra året i rad.



Museet Beredskapsåra i Koppom

Engångseffekter stärker resultaten 2012

Även 2012 räknar vi med att resultatet räddas av återbetalning av AFA försäkringspremier. Det är sannolikt att förbundet tillsammans med de centrala arbetstagarparterna kommer att föreslå AFA Försäkrings styrelse att återbetala premier för Avtalsgruppsjukförsäkringen (AGS-KL) och Avgiftsbefrielseförsäkringen avseende år 2008, eventuellt även avseende år 2007. AFA Försäkring är mycket välkonsoliderat. Detta beror dels på att försäkringersättningarna kommer att vara betydligt lägre än förutsett till följd av den reformerade sjukförsäkringen, vilken medfört betydande minskningar av inflödet av

sjukersättningsfall till AFA Sjukförsäkring, dels på god finansiell avkastning av kapitalet. Detta möjliggör återbetalning av 2008 och eventuellt även 2007 års inbetalade premier (på cirka 5 miljarder per år för kommuner och landsting). Om detta genomförs bedöms att resultatet i sektorn år 2012 blir över 20 miljarder kronor

Källa: Ekonomirapporten 2012 Sveriges Kommuner och landsting.



Bruksgården i Skillingmark

Gynnsam arbetsmarknad

Som gränskommun till Norge har arbetsmarknaden och företagande ett gynnsamt läge. Många edabor pendlar dagligen över gränsen till Norge för att arbeta. Det ger möjligheter och sysselsättning för våra kommuninvånare. Med den ombyggnad som sker av riksväg 2 i Norge mellan gränsen och Oslo kommer förmodligen pendlingstiden förkortas och därmed underlätta för dagpendling. Under åren 2004 – 2008 har arbetspendlingen från Värmland till Norge ökat markant. Den enskilt största arbetskommunen för värmländska inpendlare är Oslo. De pendlar till arbeten inom byggverksamhet, tillverkning samt vård och omsorg. Förvärvsfrekvensen i Värmland påverkas starkt av den stora gränspendlingen. I nationell statistik räknas inte gränspendling utanför riket med. Det leder till att länet får en lägre förvärvsfrekvens än vad som egentligen är fallet.

Arbetslösheten i kommunen har under åren 2009-2011 sett ut enligt följande:

År	2009	2010	2011
Sökande som fått arbete	573	779	679
Arbetslösa	280	163	171

Källa: arbetsformedlingen.se

År 2011	Arbetslösa	I program med aktivitetsstöd
16-64 år	4,9%	4,5%
18-24år	6,0%	10,9%

Källa: arbetsformedlingen.se

I Värmland var det i slutet av februari 2012 494 utlysta tjänster på Arbetsförmedlingen varav 11 i Eda och 34 i Arvika kommuner. På NAV, som är arbetsförmedlingens motsvarighet i Norge, fanns det 2 769 utlysta tjänster i Hedmark, Akershus och Osloområdet. Framförallt i Osloområdet finns 1 500 lediga arbetstillfällen inom IT och framöver finns behov av 16 000 ingenjörer. Framöver kommer det att behövas arbetskraft inom handeln mot bakgrund av de handelsetableringar som väntas ske.

Ett fördelaktigt geografiskt läge

Eda kommun har ett strategiskt fördelaktigt geografiskt läge vid gränsen mot Norge. Inom en femtonmilsradie runt kommunen bor över två miljoner människor. Inom samma radie finns mer än fyra flygplatser. Järnvägsförbindelserna är relativt goda och närheten till Oslo gör även att tillgången till havet, färjor och rederitrafik är god. Kommunens geografiska läge och relativt goda kommunikationsmöjligheter innebär att Eda ligger Oslo, Göteborg och Stockholm.



Hökedalens Motorstadion

Satsningar på infrastruktur

Riksväg 61 är en viktig pulsåder för kommunen och en del i tillväxtstråket mellan Stockholm-Oslo. Handlingsplanen för riksväg 61, som Trafikverket reviderade under 2011, visar att den dygnsgenomsnittliga trafiken mellan Charlottenberg och gränsen har mer än fördubblats sedan 1999. Trafiken fortsätter att öka. Under perioden 2005-2011 ökade antalet fordon från 972 336 till 1 198 024 fordon per år. Både personbils- och busstrafiken har ökat med mer än 25 %. Ökningen antas bero på den ökande gränshandeln. Även industrin och turismen har under perioden haft en stor tillväxt som bidragit till trafikökningen.

Fortsatta satsningar på riksväg 61 är av avgörande betydelse för framkomlighet, trafiksäkerhet och fortsatt tillväxt. Etappen Charlottenberg-Riksgränsen är en stor flaskhals och Trafikverket kommer att påbörja en förstudie för sträckan. Studien ska vara klara våren 2012. En förstudie för sträckan Åmotfors-Haganäset håller på att tas fram och den ska också vara klar under året.

Järnvägen Stockholm-Oslo ingår i den Nordiska triangeln. Den är prioriterad av EU som en del i Trans-European Network. Ett nytt mötesspår på järnvägen mellan Karlstad och Kil kommer att byggas. Det nya spåret beräknas vara klart senast 2013. Satsningen bidrar till en effektivare tågtrafik i form av tidsvinster och kapacitetshöjning. Betydelsen av järnvägen som transportmedel kommer att öka i framtiden.

Pendlingen med både bil, buss och tåg har stadigt ökat och den är omfattande till Osloreregionen. Kommunen är beroende av vilka satsningar Statens Vegvesen, Jernbaneverket och norska NSB gör framöver. Infrastruktur är viktigt för samarbetet mellan Sverige och Norge för att få utveckling och tillväxt i området. ARKO gör en översikt med framtidsinriktning över infrastrukturen i gränsregionen.

En ny kollektivtrafikmyndighet har bildats i Värmland. Region Värmland har nu det övergripande ansvaret för att samordna och utveckla länets kollektivtrafik sedan 1 januari 2012 och äger Värmlandstrafik. Värmlandstrafik är trafikorganisatör för kollektivtrafiken i Värmlands län och tillsammans med cirka 40 olika samarbetspartner organiserar bolaget persontrafik för tåg, buss och specialfordon i linjetrafik, anropsstyrd trafik och särskild kollektivtrafik.



Hälsjöboda

Det är viktigt att kommunikationerna till och från samt inom kommunen förbättras så att resandet underlättas för boende, turister och företag. Full Koll är ett infrastrukturprojekt som drivs av [Värmlandstrafik](#) tillsammans med [Trafikverket](#) och [Region Värmland](#). Projektet ska öka möjligheterna till effektiv arbetspendling genom kortare restider och därmed bidra till ökad konkurrenskraft och utveckling av näringslivet i Värmlands län.

IT-användningen ökar. E-tjänster inom handel, nöjen, offentlig service samt demokrati utvecklas. Ett väl utbyggt bredband är en nödvändighet för den lilla kommunen. Allt fler vill kunna arbeta på distans. Eda kommun samarbetar med övriga Värmlandskommuner i ett bredbandsprojekt initierat av region Värmland för att på sikt få till ett högkvalitativt bredbandsnät som når så många som möjligt. Kommunen har påbörjat arbetet med att ta fram en bredbandsstrategi.



Haganäset

Ett levande näringsliv

Det lokala näringslivet bidrar till att Eda är en levande kommun. Här finns förutsättningar för utveckling av befintliga företag och nya etableringar. Det finns många spännande företag som tillverkar allt från jaktammunition, aluminiumgods, papper, sågade produkter till kaffemaskiner. Flertalet av företagen är fåmansföretag inom servicenäring, turism, tillverkning samt jord- och skogsbruk.

Konjunkturinstitutets rapport från januari 2012 visar att tillväxten i svensk ekonomi är svagare än normalt. Det är tillverkningsindustrin och de privata tjänstenäringarna som bidrog till nedgången. Läget är bäst för bygg- och anläggningsverksamhet samt detaljhandel.

Nyföretagandet i Sverige slog nytt rekord 2011. Fler och fler väljer att starta aktiebolag då kravet på aktiekapitalets storlek sänkts och kravet på revisor för mindre företag slopats. I Nyföretagarbarometern är ett samarbete mellan NyföretagarCentrum Sverige och

Bolagsverket. Den visar att antal nyregistrerade företag per 1 000 invånare i kommunen ligger på samma nivå som förra året, 5,0. I Värmland hamnar Karlstad i topp med 7,4 och Munkfors i botten med 2,2. Snittet i Sverige är 7,3.

Eda är en internationell mötesplats som ger mervärde, inte minst för handeln. Enligt Handelsns utredningsinstitutets rapport Nordisk gränshandel och turism 2011, gjorde norrmännen 9,5 miljoner resor till Sverige 2011. Av resorna är 2/3 dagresor med shopping som huvudsyfte. Norrmännen shoppade för 25 miljarder kronor. Störst inverkan hade turismen i Strömstad med 3,6 miljoner resor och näst störst i Eda med 1,2 miljoner resor.

År 2011 hade enbart shoppingcentret 2,7 miljoner besökare och omsatte 1,5 miljarder kronor. Omsättningen har ökat med 4,2 % jämfört med år 2011. Antalet snittbesökare per vecka var 51 000 personer. Under högsäsong har besöksantalet varit 90 000 besökare i snitt varje vecka. En utbyggnad av centret med 6 000 kvadratmeter står färdig i juni 2012.

Det finns färdiga detaljplaner för en fortsatt utbyggnad av handel i Charlottenberg. Både Charlottenberg och Eda Glasbruk är mycket intressanta områden för handel och flera exploatörer har varit i kontakt med kommunen. En fortsatt exploatering innebär fler arbetstillfällen och förhoppningsvis fler kommuninvånare. Det finns relativt gott om planlagda industriområden runt om i kommunen. Däremot saknas strategiskt belägen mark för planläggning av handel.

Turismen är den näring som ökar mest. Under 2010 omsatte besöksnäringen 134 mkr och sysselsatte 115 personer på årsbasis. Turismomsättningen har ökat med 19 mkr från 2008. Den största ökningen har skett inom kategorin camping och antal hotellgästnätter. Ett hjälpmedel för att utveckla besöksnäringen i kommunen är den turismstrategi som tagits fram och den handlingsplan som ska tas fram under 2012.

I kommunens Näringslivsprogram är ett av målen att värna om och stimulera tillväxt i befintliga företag samt stimulera nyetableringar. För att på sikt utveckla näringslivet behövs nya företag i fler branscher. Som ett led i detta arbete deltar kommunen i projektet Communicare som vänder sig till ungdomar i ålders 18-35 år och som vill starta företag. Projektet Det företagsamma Värmland skall främja entreprenörskap, nyföretagande och tillväxt. Kommunen är också aktiv i projektet Attraktiva Värmland vars uppdrag är att attrahera besökare, locka inflyttare och bidra till etablering av mindre företag.

Ett tryggt och bekvämt boende

Livskvalitet är att leva och bo i en trevlig och trygg miljö. Om man väljer att bosätta sig i tätorterna eller på landet är det alltid nära till naturen och fina omgivningar. Det gångna året ökade byggandet av enbostadshus. Till största delen är det på landsbygden intresset finns. Det finns byggklara villatomter i tätorterna. Högkonjunkturen inom byggnadsväsendet fortsätter. Under de senaste åren har nyproduktionen av lägenheter i kommunen ökat. Efterfrågan på lägenheter i Charlottenberg är stabil men Eda Bostads AB ser en tendens till minskad efterfrågan på lägenheter i övriga orter och bedömer att antalet outhyrda lägenheter kommer att öka. Trenden är att allt fler norska pensionärer flyttar tillbaka till Norge på grund av ändrade skatteregler.

Bankerna har blivit restriktivare med att låna ut pengar till nybyggnation och köp av fastigheter. Finansinspektionen införde den 1 oktober 2010 ett bolånetak på 85 procent av bostadens marknadsvärde. Bolånetaket omfattar även jordbruksfastigheter avsedda för

boende, där inte huvudsyftet är att bedriva näringsverksamhet. Det innebär att det oftast krävs en större kontantinsats än tidigare och kompletterande säkerheter. Prissättningen på en del av bolånen blir högre och det påverkar boendekostnaderna. Mäklarna ser en liten tendens av att det är svårare för husköpare att få lånelöfte. Bolånetaket omfattar en- och tvåfamiljsbostäder, bostadsrätter samt fritidshus.

Ett av kommunens mål är att skapa en säker, trygg och frisk kommun som erbjuder attraktiva boendemiljöer. En utmaning för kommunen är att det finns attraktiva och bekväma boendeformer såsom trygghetsboenden och mindre lägenheter. Annars är risken att pigga pensionärer väljer att flytta från kommunen. En förutsättning för att få fler invånare i kommunen är att det finns attraktiva boendemöjligheter. Den nya Plan- och bygglagen innebär att planprocessen effektiviseras. En kortare planprocess gör att fler intressenter kan driva byggprojekt.



Haganäsets camping

Närheten till Norge skapar möjligheter

Den norska ekonomin har en moderat fart och har två år bakom sig med en konjunkturalneutral utveckling. Detta förväntas fortsätta några år till innan tillväxten ökar 2014. Norge har de senaste åren haft en befolkningstillväxt på närmare 1 % per år. Under de senaste 10 åren har befolkningen ökat med över 350 000 personer. Varken Hedmark fylke eller Eidskog kommune har fått del av befolkningstillväxten men Kongsvinger kommune växer däremot.

Området kring Lilleström växer både när det gäller invånarantal, sysselsättning och näringsliv. Antalet nya bostäder som tagits i bruk i perioden 2001-2010 har varit i snitt 400 bostäder per år. Nu är nivån tillbaka på den samma som innan finanskrisåret 2008.

Byggandet av en ny Riksväg 2 med fyrafälts väg med mitträcke pågår mellan Skarnes och Kongsvinger. Projektet är indelat i etapper och hela sträckan ska stå färdig 2014. Detta medför att restiden mellan Oslo och riksgränsen blir kortare än tidigare.

I vår grannkommun utvecklar Eidskog Näringservice Magnormoen Näringspark i samarbete med fastighetsägare. Näringsparken omfattar 200 000 kvadratmeter och ligger rätt in på norska sidan av gränsen. Planlagd mark för näringslivsverksamhet inom kontor, industri och handel.

Grensetjänsten är ett gränsöverskridande samarbete mellan Sverige och Norge. Huvuduppgiften är att ta emot och behandla frågor från människor och företag som har någon form av gränsöverskridande verksamhet. Huvudsakliga arbetsuppgifter är information och att undanröja gränshinder. Grensetjänsten är delfinansierad av svenska och norska regeringarna samt Nordiska Ministerrådet.

ARKO är en sammansättning av de två regioncentren i området – Arvika och Kongsvinger. En arbetsgrupp jobbar med ett projekt kring tillväxt vad gäller befolkning, kompetens –och näringslivsutveckling samt infrastruktur. Fokus är på ARKO som en grön region. Redan i dag sker stora satsningar på grön energi, miljövänlig framställning och natur och kultur.

Möjligheter till utbildning

Gymnasieutbildningar erbjuds i hela Värmland eftersom alla kommuner ingår i ett gemensamt samverkansområde. Närmaste universitet finns i Karlstad och Oslo. Båda ligger cirka 11 mil från Charlottenberg. På den norska sidan finns en högskola i Lilleström med 3 000 studenter, 9 mil från Charlottenberg, liksom ett forskningscenter, Campus Kjeller. Det finns en folkhögskola i Arvika och i dess närhet en musikhögskola där Karlstads universitet bedriver sin musiklejarutbildning.



Gunnarsbyskolans matsal

Efter ett mångårigt arbete fick Eda gymnasieskola tillsammans med Arvika gymnasieskolor kvalitetsstämpeln Teknik College. Teknikcollege är en kvalitetsstämpel på utbildningar där kommuner, utbildningsanordnare och företag samverkar för att öka attraktionskraften och kvaliteten på tekniskt inriktade utbildningar. Genom ett nära samarbete med regionens företag utformas innehållet i utbildningar så att det passar industrins framtida behov.

Restaurang- och livsmedelsprogrammet på Eda gymnasieskola har fått en kvalitetsstämpel på sin utbildning, genom att bli certifierade för ServiceCollege. Den visar att eleverna ges relevant yrkeskompetens för jobb där servicekompetens är ett grundläggande krav, och att de är väl förberedda för en karriär i tjänstesektorn. Skolan kan nu arbeta vidare med det goda samarbetet med arbetslivet, där eleverna utför en del av sin utbildningstid. Programmet satsar även på utveckling inom områden som entreprenörskap, serviceanda och utbildning av kreativa och engagerade elever. I Värmland är utbildningsnivån bland befolkningen i åldern 25-64 lägre än för riket. De stora skillnaderna ligger i att Värmland har en högre andel av befolkningen med en utbildningsnivå kortare än 3-årig gymnasial. För att möta framtidens kompetenskrav behövs kunskap och en ökad utbildningsnivå. Det ska finnas möjligheter till distansutbildning.

Ett högt ohälsotal

Ohälsotalet bland kommunens invånare är högt ur ett Värmlandsperspektiv. Definitionen av ohälsa är antal utbetalda dagar med sjukpenning, arbetsskadesjukpenning, rehabiliteringspenning, aktivitets- och sjukersättning från socialförsäkringen. Ohälsotalet för Eda kommun 2010 var 42 dagar. Ohälsotalet har förbättrats sedan 2009 då siffran var 47 dagar.

I Värmland var ohälsotalet 32 dagar 2010 och 36 dagar 2009. För att förbättra folkhälsan och minska skillnaderna i hälsa mellan olika grupper prioriterar kommunen följande områden; delaktighet och inflytande i samhället, trygga och goda uppväxtvillkor, sunda och säkra miljöer och produkter, verka för sunda levnadsvanor samt förebyggande åtgärder mot tobak, alkohol och andra droger. Under 2012 ska åtgärder genomföras för förbättrad hälsa bland kommunens invånare.

Upplevelser

I kommunen finns många gränshistoriska minnesmärken och kulturella sevärdheter. Redan innan fredsmonumentet restes 1914 var gränsen en betydelsefull mötesplats för norrmän och svenskar. Först 1959 fick platsen sitt namn Morokulien som idag är ett välbesökt turistmål. Föreningar har tagit vara på den historiska kunskap som finns i området och gjort besöksmål som är tillgängliga för allmänheten. Exempel på detta är Eda Skans Museum och Järnskogs Beredskapsmuseum som skildrar norsk-svensk gränshistoria.

Staten har bestämt att kulturpengarna ska fördelas till regional nivå. Kommunen har redan sett resultat av detta genom Värmlands Museums besök och inventering i Järnskog och Koppom. Nästa steg är Eda kommun gör sin kulturplan och använder det material som samlades in som underlag till Region Värmlands kulturplan.

Det finns ett stort behov av kulturaktiviteter. En aktivitet är Open Art som arrangeras varje under två veckor varje år i juli och som lockar många besökare. Open Art har också utökats med författaraftnar och berättarkvällar och kommer att utökas med dans och film. Tack vare ekonomiskt stöd från Leader Växtlust Värmland och kommunen har Eda Glasmuseum investerat i en glashytta som kommer att öppnas i maj.

Många kommer till kommunen för att uppleva de naturnära aktiviteterna. De natursköna omgivningarna lockar till fiske, kanotfärder och vandring. Anläggningar som drar mycket folk till kommunen är Eda Golfklubbs 18-hålsbana och Valfjället Ski Center.

Föreningslivet engagerar kommuninvånare och många eldsjälar lägger ner mycket tid vilket gör att vi har ett rikt föreningsliv. Det finns möjligheter till många olika fritidsaktiviteter i de anläggningar som finns, till exempel ishall, sporthallar, ridhus, styrke- och skyttehall.

Besöksnäringen är den näring som ökar mest i landet och bedöms få ökad betydelse även för kommunen de kommande åren. För att nyttja de möjligheter som detta ger krävs samverkan mellan näringslivet och kommunen. Därför togs en strategi för besöksnäring och turism fram. Strategin visar hur vi ska ta tillvara lokala förutsättningar och utveckla besöksnäringen i kommunen. De slutsatser som kommit fram är att det är viktigt att förstärka och utveckla Eda som mötesplats. Ett led i detta arbete är att göra satsningar på Fredsriket Morokulien och göra området mer attraktivt. Valfjället Ski Center är en av de sydligaste alpina anläggningarna i Sverige. Anläggningen kan utvecklas till en åretruntanläggning med ett utbyggt boende och en breddning av aktivitetsutbudet framförallt i form av olika sommaraktiviteter. Arbetet med en detaljplan för området är påbörjad. Eda Golfanläggning har goda förutsättningar att bli en åretruntanläggning med konferensverksamhet och olika sommar- och vinteraktiviteter.

Inriktningen och prioriteringen i verksamhetsplanen för 2012 är att tillsammans med näringslivet utarbeta en handlingsplan för hur besöksnäring och turism kan utvecklas i kommunen. Arbetet har påbörjats.



Kommunens ambassadör 2012-2013, Annalena Persson

Globala perspektiv

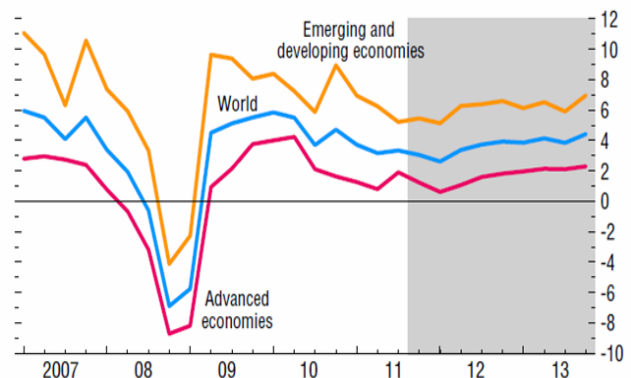
Finanskrisen och dess efterdyningar är fortfarande aktuella utgångspunkter när det gäller den närmsta tidens ekonomiska utveckling. BNP-tillväxten förväntas enligt IMF ligga på 3,25 procent på global nivå under 2012. Detta innebär sänkta förväntningar på återhämtningen efter finanskrisen. Den huvudsakliga orsaken till de sänkta förväntningarna finner man i Euroområdet, som förväntas gå in i en mild recession under 2012 med en BNP-tillväxt på -0,5 procent.

Situationen i Grekland, Italien, Spanien, Portugal, med flera, är mycket allvarlig och kräver strukturella reformer. I vilken utsträckning man är villig – och kapabel – att genomföra de nödvändiga reformerna återstår dock att se. EU har emellertid enats om en finanspakt med bindande regler för budgetbalans i Euroländerna. Hur stor inverkan den kommer att ha är dock inte självklar. Misslyckas finanspakten och reformförsöken riskerar recessionen att sprida sig till andra delar av världen. Lyckas man minska riskerna för spridning. Dock bör finanspakten – som i realiteten är en åtstramning – bromsa upp tillväxten eftersom den påverkar efterfrågan på varor och tjänster negativt. Till gengäld bör tilltron och förtroendet för det ekonomiska systemet öka, och verka i positiv riktning.

En annan anledning till de lägre förväntningarna på global nivå är att många länder – framför allt de mindre utvecklade länderna – har en svagare intern efterfrågan.

BNP-tillväxt i urval

	2010	2011	2012	2013
Världen	5,2	3,8	3,3	3,9
Utvecklade länder	3,2	1,6	1,2	1,9
USA	3	1,8	1,8	2,2
Eurozonen	1,9	1,6	-0,5	0,8
Tyskland	3,6	3	0,3	1,5
Frankrike	1,4	1,6	0,2	1
Italien	1,5	0,4	-2,2	-0,6
Spanien	-0,1	0,7	-1,7	-0,3
Mindre utvecklade länder	7,3	6,2	5,4	5,9



Tabellen och diagrammet ger en bild av den ekonomiska BNP-tillväxten i världen. Konjunkturen förefaller splittrad med en starkare tillväxt i USA jämfört med Eurozonen, och en viss avmattning i de mindre utvecklade länderna. Eurozonen uppvisar en påtaglig nedväxling. Utvecklingen i Italien och Spanien, men också Portugal, är mycket viktig för det framtida förtroendet. *Källor: IMF.*

Sverige

Den Svenska tillväxten har varit stark de senaste två åren. Under 2010 växte BNP med 5,6 procent, och under 2011 växte den med ca 4,4 procent. Utvecklingen under det sista kvartalet 2011 var dock negativ, vilket beror på utvecklingen i omvärlden. Den ekonomiska utvecklingen har varit svag på global nivå, och det kan därför förväntas att utvecklingen kommer att vara fortstätt svag de kommande åren.

Förutsatt att skuldkrisen i Europa löser sig, samt att eventuella finansiella sammanbrott uteblir, förefaller det som att den nuvarande trenden kommer att hålla i sig: en långsam återhämtning och långsamt ökande BNP-tillväxt. Läget ser således på sikt något hoppfullt ut, ändå förväntas utvecklingen under 2012 bli avsevärt svagare än vad som tidigare antagits.

Anledningen till detta är den låga tillväxten i Europa som i stort sett halveras mellan 2011 och 2012. Oron i Europa har emellertid inte bara påverkat den svenska exportstatistiken utan också den inhemska efterfrågan något, främst inom byggbranschen, men även hushållen har blivit försiktigare. Därför förväntas Sveriges BNP-tillväxt inte överstiga en procent under 2012 (se tabell nedan).

BNP, Inflation och Reporänta

	2010	2011	2012	2013
BNP-tillväxt (KI)	5,6	4,5	0,6	3
BNP (SKL)	5,6	4,4	1	2,5
Inflation* (KI)	1,2	3	1,1	1,5
Inflation* (SKL)	1,2	3	1,9	1,4
Reporänta**	1,25	1,75	0,75	1,25

* Konsumentprisindex

** Vid årets slut

Källa: SKL & Konjunkturinstitutet

Eda

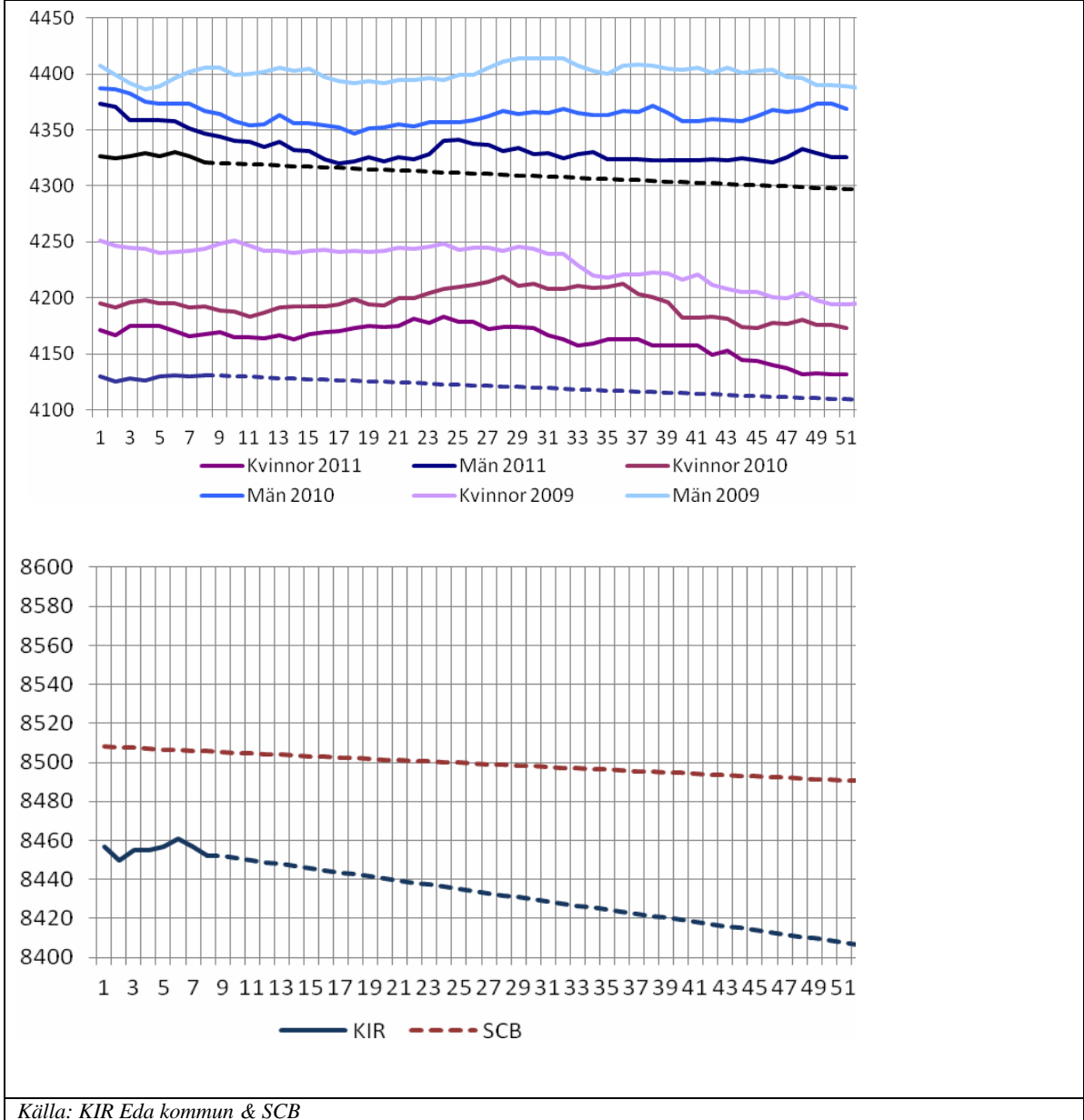
Befolkning

Eda kommuns befolkning uppgick vid årsskiftet till 8 460 personer. Av dessa var 4 129 kvinnor och 4 331 män. I början av maj 2012 uppgick invånarantalet till 8 478 personer enligt KIR (Kommunalt invånarregister).

De senaste tre åren har antalet invånare i Eda kommun minskat med i genomsnitt 55 personer enligt det kommunala invånarregistret (KIR). Håller denna trend i sig kommer kommunen ha en befolkning på 8 407 personer vid årsskiftet 2013. Enligt SCB:s befolkningsprognos som genomfördes år 2010 skulle kommunens befolkning uppgå till 8 508 personer i januari i år, och 8 490 vid årsskiftet i december. I sammanhanget bör dock lyftas fram att befolkningstrenden dessförinnan varit positiv.

Befolkningsutvecklingen, som ser ut att vara betydligt sämre än SCB:s ursprungliga prognos, är emellertid en av de verkligt stora utmaningarna som kommunen står inför. Vår förmåga att attrahera och bibehålla människor är en nyckelfråga för hela Värmlands framtid.

Befolkningsutvecklingen 2009 – 2011 samt prognos för 2012



Källa: KIR Eda kommun & SCB

I Eda kommun är både flyttningsnettot och födelsenettot negativt. Det negativa flyttningsnettot indikerar att fler människor flyttar ut ur kommunen än vad det flyttar in. Det negativa födelsenettot innebär på motsvarande vis att fler människor dör än vad det föds.

Anledningarna till att människor väljer att flytta är många och förändras över tid. En bidragande orsak till den negativa trenden kan vara den svaga konjunkturen och medföljande svårigheter att finna arbete. Andra anledningar som sannolikt kan ha en inverkan på befolkningstrenden är dåliga kommunikationer och pendlingsmöjligheter, begränsad tillgång till snabbt Internet, bostadspriser, etc.

Flyttning

	Totalt	Egna länet	Övriga Sverige	Utlandet
2011	-27	-59	-18	50
2010	-13	-64	6	45
2009	-30	-71	0	41
2008	37	-46	-14	97

Källa: SCB

Urbaniseringen är ett gammalt fenomen i Sverige och hela västvärlden. I Sverige är det i huvudsak de större städerna, samt "universitetsstäderna" som har en ökande befolkning. I Värmland växer Karlstad och Hammarö kommuner medan resten i stort sett minskar. Utan tvekan hade situationen varit betydligt dystrare för Eda om det inte varit för närheten till Norge – ca 18 procent av befolkningen är norrmän.

Födda & döda i Eda

	Födda	Döda	Födelsenetto
2011	87	119	-32
2010	77	111	-34
2009	79	119	-40
2008	91	121	-30

Källa: SCB

Det negativa födelsenettet innebär, som tidigare nämnts, att fler människor dör än vad det föds. Bakgrunden till detta är att det å ena sidan föds färre barn, mycket ett resultat av ändrade levnadsvanor och prioriteringar. T.ex. bildar många familj och skaffar barn senare i livet än tidigare generationer. Å andra sidan dör fler, vilket är en konsekvens av att tidigare generationer hade större barnakullar.

I framtiden kommer andelen äldre dessutom att öka eftersom den stora fyrtiotalistgenerationen närmar sig pensionsåldern. Samtidigt ökar medellivslängden i takt med att befolkningen blir äldre. I kombination med det faktum att allt färre föds innebär detta att försörjningsbördan ökar, vilket medför en vanskelig situation ur ett samhällsekonomiskt perspektiv eftersom färre yngre skall försörja fler äldre. Hur den framtida välfärden skall finansieras är en svår, känslig, men mycket angelägen fråga.

Fenomenet inte är unikt för Eda – stora delar av västvärlden och Europa har en åldrande befolkning vilket ytterligare försvårar situationen. Andelen äldre över 65 år är hög i hela Värmland i jämförelse med övriga Sverige.

Åldersstruktur i Eda 2007-2011

	0-17 år	18-64 år	65< år
2011	17,8	58,2	24,0
2010	17,9	58,6	23,5
2009	18,3	58,7	22,9
2008	19,0	58,5	22,6
2007	19,5	58,3	22,2

Källa: SCB

Även om befolkningstrenden varit negativ de senaste åren innebär inte det att framtiden med nödvändighet behöver vara det.

Hög arbetslöshet brukar vara en förklaringsfaktor till en minskad inflyttning och ökad utflyttning, medan låg arbetslöshet har motsatt effekt. Den gängse accepterade uppfattningen har således varit att om antalet arbetstillfällen ökar, så kommer inflyttningen att öka. Emellertid har forskning på området gett vissa indikationer om ett motsatt samband: om människor flyttar in så skapas fler arbetstillfällen, och tvärtom. Vart man väljer att bosätta sig beror i ökande grad på boendemiljön. Ett brett utbud av attraktiva boenden, och ett långsiktigt arbete med att höja kommunens attraktionskraft kan motverka den negativa befolkningstrenden. En plats attraktionskraft beror – till exempel – på miljön, utbudet av (fritids) aktiviteter, upplevelser och kultur i dess vidaste bemärkelse.

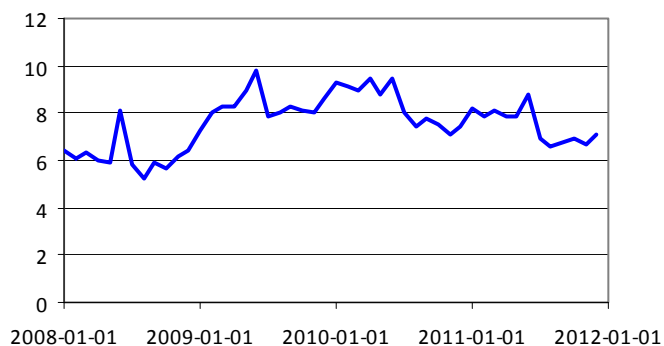
Samtidigt visar undersökningar att befolkningen inte är villig till allt för lång arbetspendling. Därför är även goda möjligheter att finna ett arbete, och ett starkt och diversifierat näringsliv mycket viktiga faktorer som kan motverka den negativa befolkningstrenden.

Arbetsmarknad

Enligt Arbetsförmedlingen är företagen tveksamma när det gäller konjunkturen framöver. Över lag görs bedömningen att en ökad efterfrågan på varor och tjänster sker, men inte i den omfattning som förutspåddes 2011. Privata företag inom utbildning samt vård och omsorg ser generellt sett relativt ljusst på framtiden, medan industri, bygg, transport samt personliga och kulturella tjänster har lägst förväntningar på framtiden.

Den försämrade konjunkturen bedöms leda till att sysselsättningen i Värmland minskar med ca 600 personer under 2012. Minskningen förväntas främst ske inom offentlig sektor, industri samt personliga och kulturella tjänster. Samtidigt bedöms antalet arbetslösa öka med 500 personer under året. Orsaken till detta är inte bara den minskande sysselsättningen utan också ett minskat antal personer i arbetskraften.

Arbetslöshet i Sverige



Källa: SCB & AMS

Arbetslöshet

	2010	2011	2012	2013
Arbetslöshet (KI)	8,4	7,5	7,8	7,9
Arbetslöshet (SKL)	8,4	7,6	7,9	8,1

Källa: Konjunkturinstitutet och SKL.

Efterfrågan på arbetskraft uppges till trots för den höga arbetslösheten samtidigt vara fortsatt god. Inom flera yrkesgrupper råder för närvarande hög brist på arbetskraft - oftast handlar det om yrken med en längre eftergymnasial utbildning och personal med god erfarenhet inom aktuellt yrke. Detta gäller i synnerhet i Eda kommun, där många företag bedömer att de har svårt att hitta ”rätt” personal – ett problem som även bedöms bli allt vanligare i takt med ökande pensionsavgångar som kan medföra utmaningar för företag att överleva en generationsväxling. I Eda är det inte helt ovanligt att anställda säger upp sig efter en tid för att söka arbete i Norge där lönerna är högre.

Enligt Region Värmland förväntas antalet arbetsplatser öka fram till år 2030. Det ökande antalet arbetsplatser, i kombination med att antalet personer i arbetsför ålder minskar, förväntas leda till brist på arbetskraft i Värmland. Att arbeta för att stärka trenden med ett ökat antal arbetsplatser kan därför visa sig viktigt, eftersom arbetskraftsbristen som uppstår kan bidra till att skapa ökad inflyttning och således motverka den negativa befolkningstrenden.



”Rallyfeber” på biblioteket i Charlottenberg med Pontus Tidemand

3. Vision, övergripande mål och kännetecken för Eda kommun

Styrsystemet bygger på att en vision, övergripande mål, kännetecken och verksamhetsmål tydligt hänger samman i en plan för kommunens utveckling och verksamhet.

Vision

Eda – en positiv gränskommun där människor möts – präglad av samverkan, starkt näringsliv och med ambitionen att utvecklas.

Övergripande mål

Bra boendemöjligheter

Skapa en säker, trygg och frisk kommun som erbjuder attraktiva boendemiljöer.

Goda kommunikationer

Med vägar, järnväg och tele/IT-kommunikation. Bra förbindelser inom och till kommunen för arbete, fritid och utbildning.

Ett utvecklat näringsliv

Som bidrar till tillväxt och ökad sysselsättning. Vi ska stödja entreprenörskap och innovationer och ta tillvara lokala förutsättningar.

Upplevelser

Eda kommun skall erbjuda ett attraktivt kultur- och fritidsutbud som är berikande både för invånare och för besökare. Vi ska lyfta fram och utveckla det som finns.

Offentlig service

En god och behovsrelaterad offentlig service.

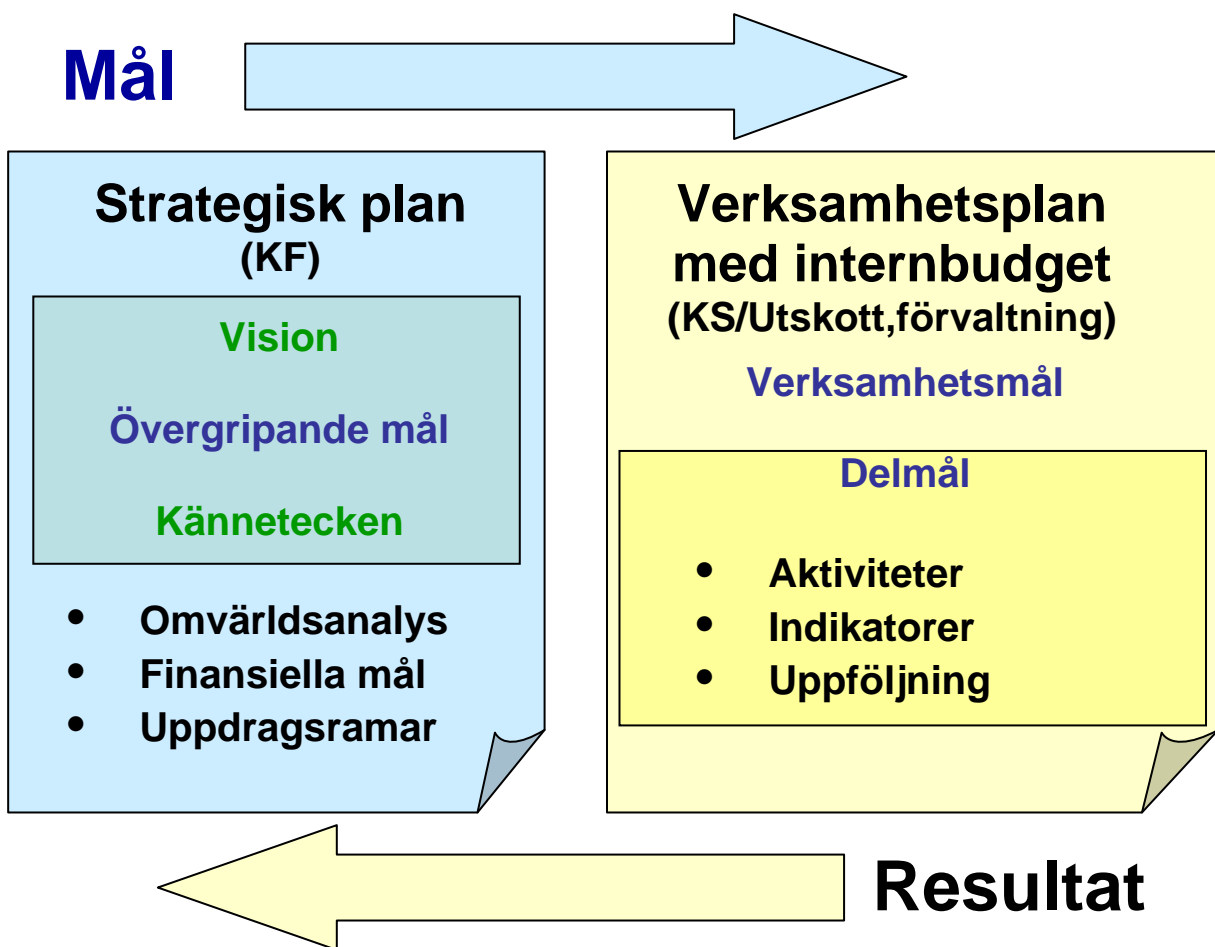
Livslångt lärande

Kunskap för att möta framtidens kompetenskrav. En ökad utbildningsnivå. Möjligheter till distansutbildning.

Kännetecken

Vårt förhållningssätt i verksamheten utgår från medborgarfokus och kännetecknas av:

- Kvalité
- Smidighet
- Tillgänglighet
- Småskalighet



4. Resultaträkning 2013- 2015

	2013	2014	2015
Kommunstyrelsen	-408 879	-416 379	-423 879
varav			
- Kommunledningsstab	-36 537	-36 537	-36 537
- Bildning	-180 517	-180 517	-180 517
- Vård och stöd	-144 620	-144 620	-144 620
- Samhällsbyggnad	-39 705	-39 705	-39 705
Lönekostnadsökningar	-7 500	-15 000	-22 500
Kommunstyrelsens nettokostnader	-408 879	-416 379	-423 879
Internränta	10 743	10 743	10 743
Pensioner	-8 400	-8 400	-8 400
Pensionskostnad/Intäkt internränta	2 343	2 343	2 343
Verksamheternas nettokostnader	-406 536	-414 036	-421 536
Skatteintäkter, gen statsbidr	410 344	418 754	430 840
Finansnetto	2 000	2 000	2 000
Resultat före extraordinära poster	5 808	6 718	11 304
Extraordinära poster			
Årets resultat	5 808	6 718	11 304

5. Investeringsplan 2013 - 2014

Kommunledningsstaben föreslår att verksamhetsområdena ser över investeringsbehovet för hela planperioden 2013-2015. Det är viktigt att beakta ev. medfinansiering av riksväg 61 som planeras infalla 2013-2014.

Investeringar	2013	2014	2015
Utfartsväg Eda Glasbruk	1 800		
Tryckstegring Flagan	1 500		
Sanering Gärdesgatan	2 000		
Tillskapande av Familjecentral	2 500		
Ombyggnad Gymnasieskola Älvgården	3 500		
Målning Annex Noresund	600		
Tillbyggnad Skräddaren 2	600		
Pumpstationer	900	900	900
Dagvattensanering	1 500	1 500	
Tomrör bredband	150		
Byte av fordon VA-verk	250	500	550
Ny styrdator vattenverket Eda	600		
Tryckavlopp Kvarnen-slutpumpstation			
Koppom	1 050		
Digital teknik	750	750	750
WIFI vid gymnasiet, förskolorna, Morokulien	500		
Uppstart familjecentralen	400		
Uppstart ny förskola Koppom	300		
Investeringsbidrag föreningar	300		
Införande av Procapita Plus	650	50	50
Utbytesinventarier	300	500	500
Tvättmaskiner	50		
Konstgräsplan Charlottenberg	3 500		
Multiplan Koppom	1 000		
Utbyggnad av bredband i kommunen	5 000	5 000	5 000
Totalt	29 700		

6. Övergripande principer för ekonomisk styrning

De övergripande principerna för ekonomisk styrning gäller från och med 1 januari 2008. En uppföljning och utvärdering av principerna för ekonomisk styrning skall ske årsvis.

Finansiella mål

Den övergripande finansiella målsättningen för planperioden 2013 - 2015 är att verksamheternas nettokostnader inkl avskrivningar, inte ska överstiga 97,5 % av skatteintäkter och generella statsbidrag. Ambitionen är dock att långsiktigt ha resultat som medför att verksamheternas nettokostnader inkl avskrivningar, inte ska överstiga 95 % av skatteintäkter och generella statsbidrag.

Resultatnivån för respektive år under planperioden ska inte vara lägre än 1,5 % av skatteintäkter och generella statsbidrag. Om avsteg från detta mål görs ska beslutet motiveras.

Målsättningen är att kommunens totala låneskuld inte ska öka, Detta innebär att kommunens investeringar ska finansieras med egna medel.

En borgensavgift tas ut av Eda Bostadsbolag på 0.5 % av borgenssumman varje år. I övrigt gäller resultatkrav på bolagen i enlighet med ägardirektiv och bolagsordning.



Seniorcruising 2012

Anslagsbindningsnivåer

Driftbudget

Kommunfullmäktige skall anvisa medel för driftbudgeten genom att anslå ett nettobelopp för kommunstyrelsen. I nettobeloppet ska samtliga kostnader och intäkter ingå.

Kommunstyrelsen tilldelar ram till förvaltningen fördelat på respektive verksamhetsområde.

Tilldelat anslag utgör den yttersta restriktionen för verksamheterna.

Verksamhetsområdeschefen fördelar sitt anslag på resultatenheter genom att upprätta en internbudget. Omdisponering av anslag inom verksamhetsområdena under löpande budgetår föreslås av verksamhetscheferna och beslutas av kommunchefen.

Omdisponering av anslag under löpande budgetår mellan de olika verksamhetsområdena beslutas av kommunstyrelsen. I de fall omdisponeringen föranleds av större förändringar i verksamheternas inriktning skall frågan behandlas och beslutas av kommunfullmäktige.

Investeringsbudget

Medel för investeringar anvisas per objekt/projekt. Omdisponeringar av anslag överstigande 1 mkr beslutas av kommunfullmäktige. I annat fall tas beslut av kommunstyrelsen.

Budgetprocessen

Kommunen ska varje år upprätta en budget för nästa kalenderår. Budgeten ska innehålla en plan för verksamheten och ekonomin under budgetåret. I planen ska redovisas vilka anslag som ska utgå och hur stor skattesatsen ska vara. Budgeten ska också innehålla en plan för verksamheten och ekonomin under en period av tre år. Budgeten skall upprättas så att intäkterna överstiger kostnaderna. Om det vid räkenskapsårets slut visar sig att kostnaderna överstiger intäkterna, skall det negativa resultatet regleras och det redovisade egna kapitalet enligt balansräkningen återställas under de närmaste tre åren. Om det finns synnerliga skäl kan kommunfullmäktige besluta att sådan reglering inte ska göras.



Midsommarfirande på Eda hembygdsgård

Uppföljning av ekonomi och verksamhet

Ekonomi och verksamhet skall följas upp regelbundet under budgetåret. Rapportering skall ske månadsvis dels mellan verksamhetsområde och utskott, dels från utskott till kommunstyrelsen.

Rapportering från kommunstyrelsen till kommunfullmäktige ska ske vid tre tillfällen under året, april, augusti, och december. I samband med augusti månads uppföljning skall även delårsrapport upprättas. Rapporteringen ska innehålla uppgifter om intäkts/kostnadsutvecklingen, prognos för helåret, kommentarer till eventuella avvikelser, måluppfyllelse samt förslag till åtgärder med anledning av avvikelser.

Rapportering med avseende på ekonomisk uppföljning från förvaltningen till kommunstyrelsen ska ske månadsvis.

Slutredovisning av färdigställda investeringsprojekt skall ske löpande under året till kommunfullmäktige. Förvaltningen skall även sammanställa en uppföljning avseende pågående och planerade investeringsprojekt. Detta skall ske i samband med uppföljningstillfällena efter april och augusti.

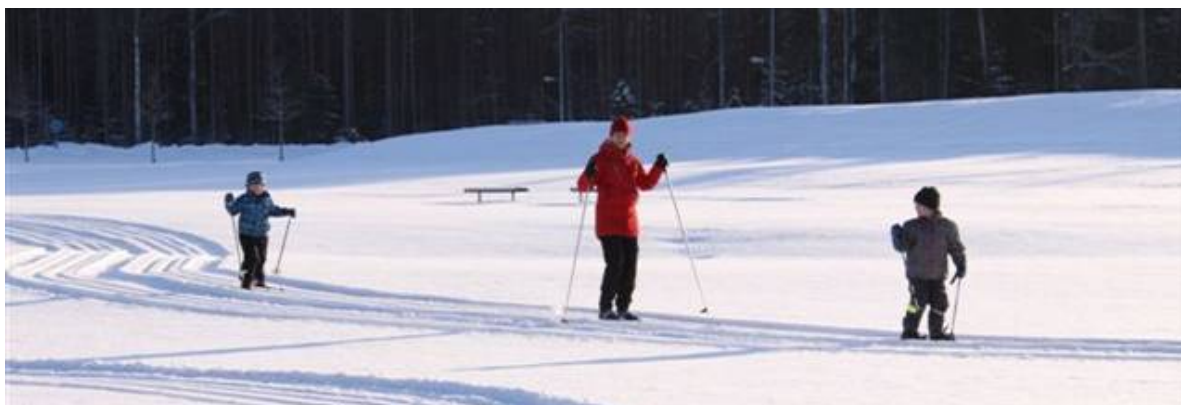
Bokslut/årsredovisning

Efter verksamhetsårets slut ska förvaltningen upprätta en ekonomisk sammanställning och avge en verksamhetsberättelse. Därefter ska bokslutsberedningen behandla bokslutet och gå igenom de olika verksamheternas resultat. Beredningen ska bland annat granska resultat, måluppfyllelse och utförda prestationer.

En årsredovisning ska upprättas som omfattar hela kommunkoncernen. Årsredovisningen ska godkännas av kommunstyrelsen före revisorernas granskning. Årsredovisningen skall behandlas av kommunfullmäktige senast under maj månad året efter verksamhetsåret.

Resultatöverföring mellan åren

Huvudprincipen är att förvaltningens över- och underskott ska föras över till nästkommande budgetår. En förutsättning för detta är att verksamheten har bedrivits i överensstämmelse med av kommunfullmäktige fattade beslut, policys, fastställda mål samt gällande lagstiftning. Bokslutsberedningen skall vid sin behandling beakta kommunens totala ekonomiska situation där hänsyn skall tas dels till kommunallagens krav på en budget i balans, dels till kommunens egna finansiella mål. Bokslutsberedningen kan med hänsyn till ovanstående föreslå kommunstyrelsen/kommunfullmäktige att göra avsteg från huvudprincipen.



Längdskidåkning

7. Inriktningar och prioriteringar 2013

Kommunfullmäktige genomförde en prioriteringsdiskussion den 26 april. Under budgetberedningen skedde en fortsatt diskussion där angelägna områden lyftes fram. Budgetberedningen föreslår att förvaltningen skall inom ramen för den fortsatta budgetprocessen omsätta dessa inriktningar och prioriteringar i verksamhetsplanen för år 2013.

Följande inriktningar och prioriteringar har gjorts inom de övergripande målen för kommunen.

Bra boendemöjligheter

Skapa en säker, trygg och frisk kommun som erbjuder attraktiva boendemiljöer.

Folkhälsa – Fortsatt planera och genomföra samordnade åtgärder för förbättrad hälsa bland kommunens invånare.

Attraktionskraft – Öka kommunens attraktivitet att bo, verka och besöka

Goda kommunikationer

Med vägar, järnväg och tele/IT-kommunikation. Bra förbindelser inom och till kommunen för arbete, fritid och utbildning.

Bredband – Fortsätta arbetet för att genomföra en utbyggnad av bredband för kommunens invånare.

Kollektivtrafik – Fortsatt arbete för en förbättrad kollektivtrafik inom kommunen.

Infrastruktur – Fortsatt arbete för att förstärka infrastruktur och kommunikationer med särskild inriktning mot Riksväg 61.

Som bidrar till tillväxt och ökad sysselsättning. Vi ska stödja entreprenörskap och innovationer och ta tillvara lokala förutsättningar.

Besöksnäring och turism – Genomföra åtgärder enligt handlingsplan för att utveckla besöksnäringen och turism i kommunen.

Upplevelser

Eda kommun skall erbjuda ett attraktivt kultur- och fritidsutbud som är berikande både för invånare som besökare. Vi ska lyfta fram och utveckla det som finns.

Besöksnäring och turism – Genomföra åtgärder enligt handlingsplan för att utveckla besöksnäringen och turism i kommunen.

Offentlig service

En god och behovsrelaterad offentlig service till kommunens innevånare.

Äldreomsorg – Fortsatt arbete för att vidmakthålla kvalitet i äldreomsorgen.

Livslångt lärande

Kunskap för att möta framtidens kompetenskrav. En ökad utbildningsnivå. Möjligheter till distansutbildning.

Mål – Öka skolans förmåga att utifrån elevens behov och förutsättningar skapa möjlighet för denne att nå målen i alla ämnen och kurser.

IT – Fortsatt arbete med digitalisering i skolan som ett medel för ökad måluppfyllelse.



Barn vid Haganäset

Budget och verksamhetsplan 2013 – 2015



Fiske i Häljeboda

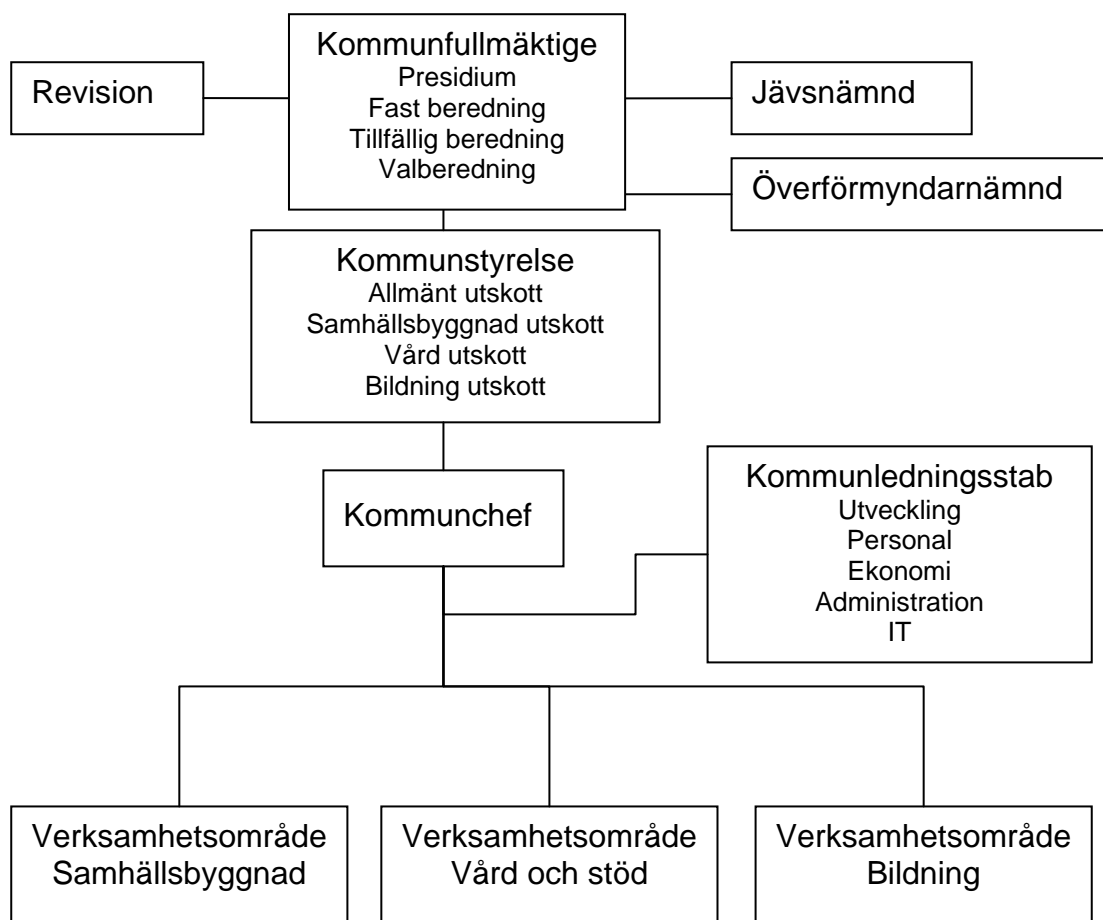
1. Inledning

Styrmodellen i Eda kommun det kommunala innebär att vision, övergripande mål, kännetecken och verksamhetsmål tydligt skall hänga samman med kommunens utveckling och verksamhet. Styrsystemet skall säkerställa en tydlig koppling mellan verksamhetens mål och ekonomin och skapa förutsättningarna för uppföljning och styrning av verksamheten. Planeringsprocessen omfattar en strategisk planering för en rullande treårsperiod. Kommunfullmäktige antar i april den strategiska planen som utgör inriktning för verksamheten med övergripande mål, resurser och planeringsförutsättningar.

Utgående från den strategiska planens mål och resurser utarbetas verksamhetsplanen med verksamhetsmål/delmål, aktiviteter för att nå målen och indikatorer för att följa upp måluppfyllelse samt internbudget. I verksamhetsplanen har övergripande mål uttolkats och konkretiserats i verksamhetsmål/delmål och aktiviteter. Uppföljning av verksamhetsmål/delmål sker mot indikatorer som mäter måluppfyllelse. Verksamhetsplanen utgör även åiterrapportering till kommunfullmäktige hur uppdragen skall nås.

Uppföljning av den strategiska planen och verksamhetsplanerna sker löpande under året i delårsrapporter samt årsredovisningen enligt uppföljningsplan.

2. Organisation





Plantering utanför kommunkontoret

3. Verksamhetsplaner

3.1 Kommunledningsstab

Politisk verksamhet

I den politiska verksamheten ingår kommunfullmäktige, kommunfullmäktigeberedningar, kommunstyrelse, revision, stöd till politiska partier samt jävsnämnd, valnämnd och överförmyndarnämnd.

Kommunfullmäktige är kommunens högsta beslutande organ. Kommunstyrelsen leder och samordnar planering och uppföljning av kommunens ekonomi och verksamheter.

Kommunens revision består av 5 ledamöter. Revisionskonsulter biträder revisorerna i revisionsarbetet.

Kommunledning

Kommunchefen leder kommunförvaltningen.

Kommunledningsstab

I kommunledningsstaben ingår Utveckling, Personal, Ekonomi, IT och Administration.

Kommunledningsstaben har till uppgift att bedriva omvärldsbevakning, medverka till tillväxt och utveckling för medborgare och näringsliv. Detta uppnås genom effektivt nyttjande av kommunens resurser och verka för ett gott näringslivsklimat.

Kommunledningsstaben skall tillgodose politikernas och förvaltningens behov av kvalificerat och professionellt stöd inom strategiska områden som personal, ekonomi, IT och administration.

Genom ett aktivt utvecklingsarbete inom dessa områden bidrar kommunledningsstaben till en effektiv och professionell organisation i kommunen.

Verksamhetsmål/Delmål, aktiviteter och indikatorer

Bra boendemöjligheter

Skapa en säker, trygg och frisk kommun som erbjuder attraktiva boendemiljöer

Verksamhetsmål

Utveckla attraktiva områden för boende och rekreation.

Utveckla trygga, säkra och hållbara livsmiljöer.

Aktiviteter för att nå målen

Stöd till kommunstyrelse i det övergripande arbetet med utveckling av kommunen.

Bedriver och medverkar i omvärldsbevakning samt samhällsplaneringen. Arbetar med att skapa förutsättningar för och utveckla folkhälsoarbetet.

Indikatorer	Enhet	Utfall 2011	Plan 2012	Mål 2013
Befolkning	Antal innevånare	8 460	8 540	8540
Ohälsotal	Dagar	47,6	45	45
Tillgång till byggklara fastigheter	Antal	-	30	30
Planberedskap	Nivå	-	God	God
(10) Tryggare medborgare	Poäng(100)	64	60	60
(39) Attraktivt att bo och leva	Index(100)	52	50	50

Goda kommunikationer

Med vägar, järnväg och tele/IT-kommunikation. Bra förbindelser inom och till kommunen för arbete, fritid och utbildning.

Verksamhetsmål

Arbeta för en bra infrastruktur och goda kommunikationer.

Aktiviteter för att nå målen

Medverkar i arbetet att stärka och utveckla infrastrukturen och kollektivtrafiken.

Bevakar utvecklingen inom IT-området så att även kommuninnevånarna och näringslivet ges så bra förutsättningar som möjligt att ta del av den nya tekniken.

Indikatorer	Enhet	Utfall 2011	Plan 2012	Mål 2013
Regionindex (NRI)	Index (100)	52	70	60

Ett utvecklat näringsliv

Som bidrar till tillväxt och ökad sysselsättning. Vi ska stödja entreprenörskap och innovationer och ta tillvara lokala förutsättningar.

Verksamhetsmål

Skapa förutsättningar för ett starkt och differentierat näringsliv. Öka kommunens servicenivå gentemot företagen. Förbättra informationen och dialogen mellan kommunen och företagen. Förbättra marknadsföringen av kommunen och näringslivet. Värna om och bidra till tillväxt i befintliga företag samt stimulera nyetablering av företag.

Aktiviteter för att nå målen

Framgår av Eda kommuns näringslivsprogram med handlingsplan.

Indikatorer	Enhet	Utfall 2011	Plan 2012	Mål 2013
(31) Sysselsättningsgrad	%	62,8	75	75
(32) Nya företag/1 000 invånare	Antal	5,9	5	5
(33) Förändring i antal förvärvsarbetande/1 000 invånare	Antal	6,0	>6,0	>6,0
Näringslivsklimat	Betyg	281 1)	<200	<200
Företagsbesök	Antal	100	100	50
Deltagande i internationella EU-projekt	Antal	-	1	1
Tillgång byggklara tomter näringslivsändamål	Antal		Ökas	Ökas
Planberedskap - industri - handel	Nivå	1 ny plan för handel	2 nya planer	3 nya planer

1) Ranking 2011.



Fårhagen i Mumindalen, Koppom

Upplevelser

Eda kommun skall erbjuda ett attraktivt kultur- och fritidsutbud som är berikande både för invånare och besökare. Vi ska lyfta fram och utveckla det som finns.

Verksamhetsmål

Eda kommun ska vara en attraktiv mötesplats för människor. Vi ska skapa förutsättningar för ett rikt fritids- och kulturliv som bidrar till en så bra livskvalité som möjligt. Vi ska utveckla kommunen som besöksmål för turismen och som destination för shoppingturismen.

Aktiviteter för att nå målen

Arbetar med att vidmakthålla bra förutsättningar för och utveckla kulturlivet och folkhälsoarbetet.

Arbeta för att utveckla Eda som ett attraktivt besöksmål för turister.

En handlingsplan för turismen kommer att tas fram under 2011.

Indikatorer	Enhet	Utfall 2011	Plan 2012	Mål 2013
Omsättning detaljhandel (HUI)	Mkr	2 052 ¹⁾	2 100	2 100
Detaljhandel försäljning (HUI)	Index(100)	411 ²⁾	400	425
Gästnätter(TEM)	Antal	299 000 ³⁾	250 000	300 000
Besökande turistbyrå	Antal	49 773	50 000	50 000
Arbetsstillfällena inom turismen(TEM)	Antal	130 ⁴⁾	120	135

1) Avser utfallet 2011.

2) Avser utfallet 2011.

3) Avser TEM 2011.

4) Avser TEM 2011.



Tallmon

Offentlig service

En god och behovsrelaterad offentlig service till kommunens innevånare

Verksamhetsmål

Medborgare, brukare och kund

Levererar tjänster som medborgare, brukare och kunder är nöjda med.

Öppen dialog med medborgare, brukare och kunder.

Förvaltningen har hög tillgänglighet och korta handläggningstider.

Tydlighet med vilka tjänster och servicenivå som vi levererar.

Medarbetare

Skapa utvecklingsmöjligheter, stimulerande arbetsuppgifter och en god arbetsmiljö.

Förbättra medarbetarnas hälsa.

Ökad jämställdhet och mångfald.

Kommunen skall uppfattas som en attraktiv arbetsgivare.

Aktiviteter för att nå målen

Utför service och stöd till politiken, kommunens förvaltning, allmänheten och företag.

Organiserar sekretariat för kommunfullmäktige, kommunstyrelsen och dess utskott samt övriga nämnder. Genomför posthantering, registrering och diarieföring av kommunens handlingar samt svarar för kommunens arkiv och arkivtjänst.

Bedriver medborgarservice med kundtjänst som lämnar information, service och vägledning i kommunala ärenden.

Genomför gemensamma externa och interna informationsinsatser, rådgivning och service i informationsfrågor.

Genomför en personaltjänst som tryggar kommunens personal- och kompetensförsörjning över tiden. Utarbetar policy och riktlinjer samt genomför strategiskt utvecklingsarbete inom personalområdet. Samordnar friskvård, arbetsmiljö och rehabiliteringsarbete.

Genomför kommunens personal- och löneadministration.

Utför ett kvalificerat stöd inom ekonomi- och verksamhetsstyrning som säkerställer en god ekonomisk hushållning. Samordnar upphandlings- och inköpsverksamhet. Genomför kommunens ekonomiredovisning.

Utvecklar och förvaltar kommunens lednings- och informationssystem. Utarbetar strategier och policy för IT-verksamheten.

Genomför drift av den plattform som ligger till grund för IT-verksamheten. Supportrar användare i det dagliga arbetet.

Indikatorer	Enhet	Utfall 2011	Plan 2012	Mål 2013
Medborgarindex (NMI)	Index	47	60	50
(13) Valdeltagande	%	Inget val	-	-
(14) Webbinfo	%	80	80	80
(15) Medborgare deltagande	%	42	50	50
(16) Inflytandeindex (NII)	Index	34	40	40
(1) Tillgänglighet e-post	%	67	75	75
(2) Tillgänglighet telefon	%	54	55	55
(3) Bemötande	%	79	80	85
Sjukfrånvaro kommunen	%	4,8	3,5	4,0
Sjukfrånvaro Kommunledningsstab	%	4,38	2,5	1,8

Livslångt lärande

Kunskap för att möta framtidens kompetenskrav. En ökad utbildningsnivå. Möjligheter till distansutbildning.

Verksamhetsmål

Vi har en utbildning med hög kvalitet och stimulerar det livslånga lärandet.

Aktiviteter för att nå målen

Stöd till kommunstyrelse i det övergripande arbetet med utveckling av kommunen.



Charlottenbergs HC i gruppsspelmatch under Nordic Youth Trophy 2012.

Budget

Driftplan

	2013	2014	2015
Kommunchef	1 640		
Ekonomi och planering	10 849		
IT avdelning	6 552		
Administrativa avdelningen	8 753		
Personalavdelning	5 978		
Utvecklingsavdelningen	2 765		
Budgetram	36 537	36 537	36 537

Verksamhetsbeskrivning

Kommunstyrelse

Kommunstyrelsen är kommunens ledande politiska förvaltningsorgan och har ansvar för kommunens hela utveckling och ekonomiska ställning. Kommunstyrelsen leder och samordnar planering och uppföljning av kommunens ekonomi och verksamheter.

Kommunledningsstab

Kommunledningsstaben är organiserad i fem funktioner Utveckling, Personal, Ekonomi, IT och Administration. Kommunledningsstabens huvudsakliga uppgift är att ge service och stöd till politiken, kommunens förvaltning, allmänheten och företag. Kommunledningsstaben stöder också kommunstyrelse i det övergripande arbetet med utveckling av kommunen. Verksamheten leds av kommunchefen.



Charlottadagen 2012

Utveckling

Funktionen ansvarar för utvecklingsarbete, näringslivsutveckling, besöksnäring, kollektivtrafik och med ett övergripande ansvar för kultur och folkhälsoarbetet. Arbetet sker strategiskt och i samverkan med andra aktörer för att skapa tillväxt och ett bra företags- och innovationsklimat. Eda kommuns näringslivsprogram innehåller fyra prioriterade målområden servicenivå, information, dialog och marknadsföring. Funktionen bedriver och medverkar i omvärldsbevakning samt samhällsplanering. Funktionen arbetar med att skapa förutsättningar för och utveckla kulturlivet och folkhälsoarbetet. Vidare medverkar enheten i arbetet att stärka och utveckla infrastrukturen och kollektivtrafiken.

Personal

Personalfunktionen ansvarar för strategisk och operativ personalledning. Funktionen skall driva en personaltjänst som tryggar kommunens personal- och kompetensförsörjning över tiden. Ansvarar även för utarbetande av policy och riktlinjer samt eget strategiskt utvecklingsarbete inom personalområdet. Personalfunktionen samordnar friskvård, arbetsmiljö och rehabiliteringsarbete.

Funktionen ansvarar för kommunens personal- och löneadministration.

Ekonomi

Ekonomifunktionen har ett övergripande ansvar för kommunens ekonomistyrning, verksamhetsplanering och budgetering. Funktionen skall tillämpa ett pro-aktivt och konsultativt arbetssätt. Linjeorganisationen skall erhålla ett kvalificerat stöd inom ekonomi- och verksamhetsstyrning som säkerställer en god ekonomisk hushållning. Enheten samordnar arbetet för en effektiv upphandlings- och inköpsverksamhet. Enheten ansvarar för kommunens ekonomiredovisning samt för finansiella frågor.

IT

IT-enheten svarar för utveckling och förvaltning av kommunens verksamhets-system, samt underhåller och supporterar den plattform som ligger till grund för IT-verksamheten.

Utarbetar strategier och policy för IT-verksamheten.

Bevakar tillsammans med övriga värmlandskommuner utvecklingen inom IT-området och infrastrukturen för datakommunikation, så att kommuninnevånarna och näringslivet ges så bra förutsättningar som möjligt att ta del av den nya tekniken.

Administration

Funktionen utgör sekretariat för kommunfullmäktige, kommunstyrelsen och dess utskott samt övriga nämnder. Avdelningen ansvarar vidare för kommunens posthantering, registrering och diarieföring av kommunens handlingar samt ansvarar för kommunens arkiv och arkivtjänst och administration av politiska val.

Medborgarkontoret svarar för kundtjänst till medborgarna som information, service och vägledning i kommunala ärenden.

Större förändringar

Under planeringsperioden föreslås följande verksamhetsförändringar.

Förändringar som föreslås gälla från 2013:



Invigning av den nya "teknikparken" på förskolan Pillret.

3.2 Bildning

Verksamheten Bildning omfattar förskola, pedagogisk omsorg (f d familjedaghem), förskoleklass, grundskola, skolbarnsomsorg, särskola, gymnasieskola, gymnasiesärskola, vuxenutbildning, Svenska för invandrare, musikskola, biblioteksverksamhet, kultur, fritid, turism och folkhälsa. Bildning leds av en verksamhetschef som även är ansvarig tjänsteman inför bildningsutskottet.

Arbetet inom verksamhetsområde Bildnings verksamheter kännetecknas av:

Kvalitet, personalen har rätt kunskap och kompetens för de arbetsuppgifter de utför och alla arbetar utifrån uppdraget att ha barns/elevs/ungdomars bästa i fokus.

Smidighet, det finns tydliga rutiner men också flexibilitet inom verksamheterna, samtidigt som ett positivt bemötande är kännetecknande för alla som arbetar i förvaltningen.

Tillgänglighet, förtroendeskapande samarbetsvilja där information och flexibilitet är viktiga ingredienser.

Småskalighet, som innebär att beslut fattas så nära verksamheterna som det är möjligt.

Verksamhetsmål/Delmål, aktiviteter och indikatorer

Bra boendemöjligheter

Skapa en säker, trygg och frisk kommun som erbjuder attraktiva boendemiljöer

Verksamhetsmål:

- Erbjuda förskoleverksamhet i barnens närmiljö.
- Alla föräldrar ska erbjudas barnomsorg till sina barn på det datum de själva önskar.
- Genom ökad fysisk aktivitet och utbildning kring vikten av sunda levnadsvanor, bidra till ökad hälsa hos barn/elever.
- Eda kommun ska vara en attraktiv mötesplats för människor.
- Vi ska skapa förutsättningar för ett rikt fritids- och kulturliv. Människor ska ha möjlighet till en så bra livskvalité och en så god folkhälsa som möjligt, kort sagt ”Dä ska va gött å leve, annars kan dä kvette”.
- Minska andelen ungdomar och vuxna i gruppen riskkonsumenter av alkohol.
- Helhetssyn kring barn- ungdomar
- År 2014 uppgår andelen ungdomar i gymnasiets första årskurs som röker eller snusar till högst 6%. Utgångsläge 2011, 10%.
- Andelen ungdomar i gymnasiets första årskurs som aldrig har druckit alkohol ska öka från 33% till 50% 2018.
- Alla (100%) av barnen ska erbjudas och komma på de hälsobesök och vaccinationer som de har rätt till.
- Barns psykiska hälsa skall öka med utgångspunkt från ett sammanvägt index i årskurserna 4 och 7 samt gymnasieskolans årskurs 1.
- Övervikt och fetma hos barn och unga i Värmland ska förebyggas, mätningar sker i åldrarna 5½ år och 10 år. Andelen överviktiga barn ska minska med 15% före 2015.

Aktiviteter för att nå målen:

- Alla barn/elever ska ges möjlighet till daglig fysisk aktivitet i skolan. De ska också få utbildning i kost och livsstilsfrågor.
- Skolmaten ska vara näringsriktig och kommunens framtagna riktlinjer för innehållet i frukost/mellanmål som serveras gäller alla verksamheter. En revidering av riktlinjerna där även lunchen ingår pågår.
- Inventera skolgårdar och lekplatser, ansvar, bildning och samhällsbyggnad.
- Intensifiera det drogförebyggande arbetet där Edas Ansvar är övergripande ansvariga.
- Riktlinjer gällande utbud och kvalitet kring kosten inom den kommunala verksamheten ska hållas aktuella.
- Eda kommuns elevhälsa arbetar med utgångspunkt i ELSA (elevhälsodatabas)
- När det gäller arbetet kring tobak i skolan använder man kontraktsmetoder.
- Grundskolan i Eda genomför föräldramöten med teman kring alkohol, tobak och drogprevention
- Vid större arrangemang i kommunen genomförs fältarbete tillsammans med polisen.
- Ungdomsrådets verksamhet ska utvecklas

Indikatorer	Enhet	Utfall 2011	Plan 2012	Mål 2013
Andel barn som har barnomsorg i närområdet	Procent	99	100	100
Hur stor andel av de som erbjudits plats inom förskoleverksamheten har fått plats på önskat placeringsdatum?	Procent	74	80	80
Hur lång är väntetiden (dagar) för dem som inte fått plats för sitt barn i förskoleverksamheten på önskat placeringsdatum?	Genomsnitt antal dagar	32	20	20
Hur många barn per personal är det i kommunens förskolor?	Antal barn/årsarb Skolverket	5,1	5,0	5,0
Hur många barn i snitt per personal är faktiskt närvarande i förskolor i Eda?	Antal barn/årsarbetare	3,6	4,0	4,0
Vad är kostnaden för ett inskrivet barn i förskolan i Eda?	Kr/barn från Skolverket	107 300	110 000	110 000
Andel elever som har tillgång till fysisk aktivitet varje dag	Procent	GU 100 HI 33 GY 0	Ingen mätning	95
Redovisning av data i Elsa, urval görs av elevhälsan utifrån uppsatta mål	Procent			
Andel överviktiga barn i åldrarna 5½ och 10 år i Eda	Procent			



Gunnarsbyskolans matsal.

Goda kommunikationer

Med vägar, järnväg och tele/IT-kommunikation. Bra förbindelser inom och till kommunen för arbete, fritid och utbildning.

Verksamhetsmål

- Skapa god tillgång till digitala verktyg och Internetuppkoppling, för både lärare och elever i grund- och gymnasieskola.
- Varje lärare ska ha en egen bärbar dator

Aktiviteter för att nå målen:

- En IT-strategi har utarbetats under 2011. Denna syftar till att öka möjligheter för elever och lärare att använda IT som ett kommunikations-/arbetsredskap. Införande pågår.
- Alla lärare slutför utbildning via PIM (Skolverket) under 2013.
- Lärare utbildas i att använda digital teknik som ett arbetsredskap

Indikatorer	Enhet	Utfall 2011	Plan 2012	Mål 2013
Andel lärare som har en "egen" dator som arbetsredskap	Procent	GU 4-9 9 HI F-9 16 GY 75	100	100
Andel lärare som utbildas via PIM	Procent	Ingen mätning	Ingen mätning	100

Ett utvecklat näringsliv

Som bidrar till tillväxt och ökad sysselsättning. Vi ska stödja entreprenörskap och innovationer och ta tillvara lokala förutsättningar.

Verksamhetsmål

- Genom ett entreprenöriellt ledarskap hos pedagogerna möjliggöra och uppmuntra entreprenörskap bland elever i grund- och gymnasieskola.
- Eda kommun ska förstärkas och utvecklas som mötesplats och kommunen ska dels utvecklas som besöksmål för turismen och dels som destination för shoppingturismen. Eda kommun ska vara en form av pådrivare och samordnare för turistaktörer för att på så sätt utveckla turistverksamheten i kommunen.

Aktiviteter för att nå målen:

- Grundskolan och gymnasieskolan beskriver i sina arbetsplaner hur entreprenörskap möjliggörs
- Deltagande i olika projekt/aktiviteter kring entreprenörskap t ex Ung företagsamhet, Framtidsfrön, mm, uppmuntras
- Turistbyrån vid Morokulien Infocenter ger service åt och svarar för en samordning av marknadsföring och information av turistaktörernas verksamhet och arrangemang.

Indikatorer	Enhet	Utfall 2011	Plan 2012	Mål 2013
Antal klasser i grundskola/gymnasium som är engagerade i projekt/aktiviteter kring entreprenörskap	Antal	GU F-3 0 GU 4-9 1 HI F-9 0 GY 1	15	15

Upplevelser

Eda kommun skall erbjuda ett attraktivt kultur- och fritidsutbud som är berikande både för invånare som besökare. Vi ska lyfta fram och utveckla det som finns. Inom upplevelsesektorn i Sverige startades det under 2011 ca 1 300 nya turistföretag, totalt 16 000 företag med en omsättning på tillsammans 264 miljarder kronor.

Verksamhetsmål

- Eda kommun ska vara en attraktiv mötesplats för människor.
- Vi ska skapa förutsättningar för ett rikt fritids- och kulturliv. Människor ska ha möjlighet till en så bra livskvalité och en så god folkhälsa som möjligt, kort sagt "Dä ska va gött å leve, annars kan dä kvette".
- Eda kommun ska förstärkas och utvecklas som mötesplats och kommunen ska dels utvecklas som besöksmål för turismen och dels som destination för shoppingturismen.
- Verksamheterna ska samarbeta med föreningslivet i kommunen, t ex genom "Smartis", skolskogar, barn- och ungdomsverksamheten och i samband med olika arrangemang.



ETC Åmotfors

-
- Musikskola ska finnas tillgänglig för alla grundskole- och gymnasieelever i kommunen.
 - Folkbiblioteken ska vara kommunens centrum för litteratur, kultur och information.
 - Tillgängliga friluftsområden.
 - Kommunen ska stötta föreningar i deras förebyggande arbete med barn och unga.

Aktiviteter för att nå målen:

- Genom olika samverkansgrupper både internt och externt verka för att utveckla fritids- och kulturutbudet i egen regi och i samverkan med föreningslivet.
- Genom ett nära samarbete med turismnäringen verka för att utveckla turismverksamheten.
- En turismstrategi är antagen och en handlingsplan har utvecklats under 2012. Planen ska implementeras under 2013.
- Fritidsanläggningar med möjlighet för en rad olika fritidsaktiviteter finns runt om i kommunen (kommunala- och föreningsdrivna)
- Fritidsgårdsverksamhet finns i Charlottenberg, Koppom och Åmotfors. Det pågår en översyn av verksamheten tillsammans med ungdomsrådet.
- Musikskolan marknadsför sin verksamhet så att alla elever och föräldrar har tillgång till information och eleverna ges likartade förutsättningar att delta.
- Bibliotek finns i Charlottenberg, Åmotfors och Koppom.



SFI, Åmotfors.

Indikatorer	Enhet	Utfall 2011	Plan 2012	Mål 2013
Bibliotekens totala antal timmar öppethållande per vecka	Timmar/vecka	70	68	68
Hur många timmar/vecka har huvudbiblioteket i Eda öppet utöver tiden 08-17 på vardagar?	Timmar/vecka	4	4	4
Antal besökande vid biblioteken	Antal	77 900	80 000	80 000
Antal besökande/antal kommuninvånare	Antal	9,2	9,3	9,3
Antal utlån/antal kommuninvånare	Antal	7,6	7,7	7,7
Antal utlån/barn 0-12 år	Antal	22,3	22,5	22,5
Antal nya lånekort	Antal	198	200	200
Antal elever i musikskolan	Antal	169	220	220
Antal uppträdanden per år i musikskolan	Antal	22	65	60
<u>Turistverksamheten</u> Allmän turistverksamhet inom kommunen (enkät turistaktörer/besökare)	Ant. arb.tillf.	130	120	135
	Ant. gästnätter	299 000	233 000	300 000
	Ek.omsättn.kr	154 mkr	146 mkr	160 mkr
<u>Turistbyråverksamheten</u> (enkät besökare)	Öppet (tim/år)	2 208	2 800	2 208
	Ant. besökare	49 773	50 000	50 000
<u>Fritidsverksamheten</u> Fritidsgårdsverksamheten (enkät besökare)	Öppet (tim/år)	714	900	1 000
	Ant. besökare	2 152	3 000	3 200
<u>Upplåtelsen av fritidsanläggningar</u>	Öppet (tim/år)	14 616	13 600	14 616
	Ant. besökare	146 000	158 000	150 000
<u>Simskoleverksamheten</u>	Ant. deltagare	89	100	100
	Nybörjare	29	80	50
	Simkunnig.%	90	100	100
<u>Föreningsverksamheten</u>	Ant. föreningar	150	150	150
	Barn/ungd.för.	38	35	36
	Aktiviteter org.	4 000	4 100	4 100
<u>Kulturverksamheten</u> Ant. barn/ungdomsarr.	Antal	7	12	12
<u>Museiverksamhet</u>	Öppet (tim/år)	1 700	1 800	1 800
	Antal besök	4 300	5 000	5 000

Offentlig service

En god och behovsrelaterad offentlig service till kommunens innevånare

Verksamhetsmål

- En familjecentral tillskapas, tillsammans med landstinget, för att möjliggöra utökat föräldrastöd och föräldrautbildning.
- Skapa förutsättningar för alla föräldrar att känna delaktighet och möjlighet att påverka sina barns/elevs utbildning i förskolan/skolan.
- Eda kommun ska ha en helhetssyn kring barn och föräldrar.

Aktiviteter för att nå målen:

- En familjecentral öppnas i Charlottenberg under 2013.
- Utveckla samverkan med IFO samt med andra aktörer.
- Fungerande barnhälso-team finns i alla kommundelar.
- Alla skolor och förskolor beskriver i sina arbetsplaner hur de arbetar med föräldrars delaktighet och möjlighet att påverka sina barns skolgång.
- Skolråd/föräldraråd finns på samtliga skolor/förskolor i kommunen.
- Kommunens ungdomsråd ska ge ungdomar möjligheter att påverka kommunala beslut och planer

Indikatorer	Enhet	Utfall 2011	Plan 2012	Mål 2013
Samverkansgrupper landsting-kommun, Frekvens/gruppering	Ant. möten o grupper	Framtidsgr. 1	Framtidsgr. 4 ggr/år	Framtidsgr. 2 ggr/år
		Barnh.team 0	Barnh.team 4 ggr/år	Barnh.team 2 ggr /år
Föräldrars upplevelse av delaktighet (enkät)	Procent	Ingen mätning	85	85
Ungdomsrådets upplevelse av möjlighet till påverkan	Procent	-	-	70

Livslångt lärande

Kunskap för att möta framtidens kompetenskrav. En ökad utbildningsnivå. Möjligheter till distansutbildning.

Verksamhetsmål

- Skapa en skola som kan möta det framtida samhället.
- Skapa förutsättningar för barns/elevs lärande, så att måluppfyllelsen ökar.
- Genom ett aktivt likabehandlingsarbete skapa en likvärdig skola (trygg skolgång).
- Andelen elever som är behöriga till gymnasiet ska öka så att Eda tillhör övre halvan av jämförbara kommuner i Skolverkets jämförelsetal.
- Andelen elever som är behöriga att söka till gymnasieutbildning efter avslutad åk 9, ska öka från 90% till 97% 2015.

Aktiviteter för att nå målen:

- Lärarna i Eda ska ha rätt behörighet och kompetens för de ämnen de undervisar i.
- Arbetet kring barnen/eleverna organiseras i arbetslag.
- Bildnings verksamheter arbetar för att i högre utsträckning fungera som en lärande organisation.
- Barn/elever ges ökad möjlighet till inflytande och delaktighet med stigande ålder och mognad.
- Föräldrar ges möjlighet att ha inflytande över och vara delaktiga i sina barns skolgång.
- Utvecklingspedagoger, tillsammans med rektor/förskolechef och lärare, driver utvecklingsprocesser på varje enhet/förskola/skola.
- Samverkan med lokalt arbetsliv.
- Alla elever som behöver ska få studiehandledning på sitt modersmål, samt undervisning i modersmålet och svenska som andraspråk.
- Kommunen samverkar med Ingesundskolan för att ge invånare möjlighet till studier i behovsanpassad studiemiljö.

Indikatorer	Enhet	Utfall 2011	Plan 2012	Mål 2013
Andel elever med fullständigt avgångsbetyg	Procent	78	85	100
Andel elever behöriga till gymnasiet	Procent	85,3	90	100
SKL enkät, åk 5 och 8: "Jag känner mig trygg i skolan"	Procent	62	90	100
SKL enkät, åk 5 och 8: "Skolarbetet gör mig så nyfiken att jag får lust att lära mig mer"	Procent	65	90	100
SKL enkät, åk 5 och 8: "Lärarna i min skola tar hänsyn till elevernas åsikter"	Procent	77	90	100
SKL enkät, åk 5 och 8: "Jag vet vad jag ska kunna för att nå målen i de olika ämnena"	Procent	67	90	100
SKL enkät, åk 5 och 8: "Lärarna i min skola hjälper mig i skolarbetet om jag behöver det"	Procent	72	90	100
SKL enkät, åk 5 och 8: "Jag får veta hur det går för mig i skolarbetet"	Procent	67	90	100
SKL enkät, åk 5 och 8: "Mina lärare förväntar sig att jag ska nå målen i alla ämnen"	Procent	70	90	100
Andel elever som når godkänt resultat i de nationella proven i respektive ämne i åk 3, 6 och 9	Redovisning/ämne i %	åk9 Ma 85 Sv 90 En 90	100	100
		åk6 – ny 2012 Ma 85 Sv 85 En 85	100	100
		åk3 Ma 80 Sv 81 Sv2 0	100	100

Indikatorer	Enhet	Utfall 2011	Plan 2012	Mål 2013
Vilket resultat uppnår Edas grundskolor i förhållande till övriga kommuner	Index utifrån Skolverket	Ingen mätning	Ingen mätning	
Hur effektiva är Edas grundskolor i förhållande till övriga kommuner?	Index från Skolverket	360	Ingen mätning	
Vilket resultat når elever studerande i gymnasieskolan boende i Eda?	Index från Skolverket	86	Ingen mätning	
Vad är kostnaden för Eda för gymnasieskolan som elever boende i Eda tar del av?	Relationsmått från Skolverket	Ingen mätning	Ingen mätning	
Andel elever som fullföljer gymnasiestudier inom 4 år	Procent från Skolverket	78	85	85
Andel invånare 20 år, som har grundläggande behörighet till högskolestudier	Procent från Skolverket	59	65	65
Andel invånare som påbörjar högskolestudier inom 3 år efter avslutad utbildning på gymnasiet	Procent	24	25	25

Budget

Driftplan

	2013	2014	2015
Verksamhetschef	21 137		
Gärdesskolan	9 891		
Gunnarsbyskolan	37 037		
Förskola Adolfsf/Koppom/Åmot	17 848		
Hierneskolans/Adolfsfors/Gunnerud	25 656		
Förskola Charlottenberg med omnejd	18 492		
Gymnasieskolan	38 428		
Fritid/Folkhälsa/Turism	4 278		
Kultur	7 750		
Budgetram	180 517	180 517	180 517

Verksamhetsbeskrivning

Verksamhetsområde Bildning

Verksamheten Bildning omfattar förskola, pedagogisk omsorg (f d familjedaghem), förskoleklass, grundskola, skolbarnsomsorg, sarskola, gymnasieskola, gymnasiesarskola, musikskola, biblioteksverksamhet, kultur, fritid, turism och folkhälsa.

Förskoleverksamhet

Förskoleverksamhet anordnas i förskola och i pedagogisk omsorg. För de föräldrar som arbetar eller studerar erbjuds barnomsorg utifrån tillsynsbehovet. För barn till arbetslösa och till föräldralediga erbjuds barnomsorg 15 timmar per vecka. Alla barn från 3 års ålder erbjuds kostnadsfri allmän förskola omfattande 525 timmar per år.

Sammantaget beräknas 400 barn vara i behov av förskoleverksamhet under 2013. Antalet platser i pedagogisk omsorg är ca 35. I kommunens förskolor finns ca 325 platser.

Grundskola, förskoleklass och skolbarnsomsorg

Läsåret 2012/2013 finns 774 elever i förskoleklassen och grundskolan. Elevantalet har hittills minskat under ett antal år, men beräknas nu stanna på ungefär denna nivå dvs cirka 775 – 785 elever. Nuvarande skollokaler har dock utrymme för 1050 elever.

Undervisningen bedrivs i 5 skolenheter, varav två enheter erbjuder undervisning i år 7-9.

Fritidshemsverksamheten bedrivs integrerat med förskoleklassen och grundskolan. Barn som är placerade i pedagogisk omsorg flyttas till fritidshem, när barnet börjar i förskoleklass.

Under 2012/2013 beräknas 300 barn vara i behov av skolbarnsomsorg.

För elever som behöver mer stöd och hjälp än andra, upprättas åtgärdsprogram i samråd med föräldrar och elev.



Invigning av skateboardrampen på Gunnarsbyskolan

Grundsärskola

Kommunens grundsärskola bedrivs på Gunnarsbyskolan. Totalt finns för närvarande 4 elever inom den obligatoriska grundsärskolan.

Gymnasieskola

Gymnasieutbildning bedrivs i nationella program samt de fem introduktionsprogrammen som ersätter det individuella programmet. Kommunens gymnasieskola erbjuder 3 nationella program, restaurang- och livsmedelsprogrammet, hotell och turismprogrammet, samt industritekniska programmet. All undervisning bedrivs i Åmotfors. Läsåret 2012/2013 studerar 107 elever vid kommunens gymnasieskola.

Introduktionsprogrammet anordnas från höstterminen 2010 i Eda kommun och har för närvarande 22 elever inskrivna.

Eda kommun utgör tillsammans med övriga Värmlandskommuner ett samverkansområde för gymnasieutbildningar.

Från och med hösten 2007 köper Eda kommun vuxenutbildningsplatser främst av Arvika kommun, under 2013 kommer vuxenutbildning åter att ges i egen regi.

Svenska för invandrare (SFI) bedrivs sedan januari 2011 i Eda kommun. Elevantalet varierar mellan 33-50 elever.

Gymnasiesärskola

I kommunen finns 3 nationella program, Hotell- och restaurangprogrammet, Naturbruksprogrammet och Handel- och administrationsprogrammet. 13 elever studerar vid gymnasiesärskolan under läsåret 2012/2013. Undervisningen är förlagd till Åmotfors. Inom bildningsverksamheten finns även ett elevhem i Åmotfors. Elevhemmet är till för gymnasiesärskoleelever som behöver boende under veckorna och eleverna kommer främst från andra kommuner, men även kommunens egna ungdomar kan erbjudas plats under högst ett läsår.

Musikskola

Musikskolan erbjuder frivillig musikundervisning för barn och ungdomar i kommunen men skall även finnas till hands för kommunens övriga invånare som musikalisk resurs.



Biblioteket i Charlottenberg, Charlottadagen 2012

Bibliotek

I kommunen finns ett huvudbibliotek i Charlottenberg och biblioteksfilialer i Koppom och Åmotfors. Verksamheten riktar sig till en bred allmänhet och omfattar kulturupplevelser, lärande och samhällsinformation.

Fritidsverksamhet

I fritidsverksamheten ligger ansvar för att arbeta övergripande med att säkerställa och utveckla fritidsutbudet inom föreningslivet. Den fritidsverksamhet som bedrivs runt om i kommunen består till största delen av fritidsaktiviteter som bedrivs av föreningslivet. Föreningslivet är en mycket viktig samverkanspartner för kommunen. Det finns ca 150 aktiva föreningar i kommunen.

Vidare ingår ansvar för administration av kommunalt stöd i olika former, att i egen regi svara för fritidsgårdsverksamhet, simskoleverksamhet, skollovsverksamhet, upplåtelsen av kommunens fritidsanläggningar. I verksamheten ingår också ansvar för skötseln av vandringsleden Finnskogleden och Glaskogens Naturreseptat i samverkan med Arvika och Årjängs kommuner.

Dessutom ingår utdelande av Eda kommuns Idrottspris och Ungdomsledarpris, samt en myndighetsutövning – beslut om lotteritillstånd.

Folkhälsoverksamhet

Eda kommuns hälsoplan finns som bas för den övergripande folkhälsoverksamheten, vars syfte är att verka för en god folkhälsoutveckling.

Sedan många år tillbaka pågår ett alkohol- och drogförebyggande arbete inom kommunen.

En rad samverkansgrupper finns när det gäller folkhälsofrågor och drogförebyggande arbete, såsom Folkhälsorådet i Eda, Friskvården i Värmland, Edas Ansvar, Nätverket för folkhälsofrågor i Värmland, samt Framtidsgruppen (Landstinget/Eda kommun).



Morokulien

Turistbyråverksamhet

Vid Morokulien Infocenter bedrivs turistbyråverksamhet i form av turistinformation, allmän service till besökare, såsom information om mat, logi, besöksmål, upplevelser och arrangemang, bokning/uthyrning av stugor, hotell, lokaler, konferenser, valutaväxling, taxfree, försäljning av souvenirer och det arbetas med en evenemangskalender.

Kulturverksamhet

I verksamheten ingår ansvaret för kommunens allmänna kulturverksamhet.

Till största delen handlar det om kulturaktiviteter som bedrivs av kulturföreningar.

Föreningslivet är en mycket viktig samverkanspartner för kommunen.

I uppgiften ligger att arbeta för att utveckla kulturlivet inom kommunen. Vidare ingår ansvar för administration av kommunalt stöd i olika former till kulturarrangemang, museiverksamhet och olika verksamheter inom studieorganisationer. Inom arrangemangsverksamheten finns Ung Kultur Möts (UKM), som är en årlig festival för ungdomar i åldern 13-20 år, med olika former av kulturella uttryck, dans, musik, teater, konst. Vidare ingår ansvaret för kommunens konstinnehav, inköp av ny konst, utlåning och underhåll av konst. Dessutom ingår utdelande av Eda kommuns Kulturpris.

Ledningsgruppen inom bildning

Under 2012 genomgick Bildnings ledningsgrupp en ledningsutveckling som syftar till utveckling av ledarskapet och effektivisering av organisationen och dess arbete. Under 2013-2015 kommer ledningsgruppen att vidareutveckla detta arbete genom att tillsammans arbeta fram en långsiktig framtidsplan som bland annat syftar till att stärka Bildnings varumärke. Man kommer också fortsätta att internt arbeta med att utveckla ledarskapet och organisationerna genom att använda ledningsgruppen och dess samlade kompetens i förbättringssyfte. Målet är att ledningsgruppen ska arbeta med god framförhållning och effektivitet för att möta de utmaningar framtiden ställer verksamheterna inför.



Open Art i Köllaladan

Större ingrepp

Verksamhetsmässiga och ekonomiska förändringar 2013 - 2015:

Effektiviseringar:

- Antalet familjedaghem blir färre, då fyra av kommunens dagbarnvårdartjänster tas bort.
- En förtätning vid kommunens förskolor blir nödvändig under en period eftersom antalet barn som behöver platser ökar.

-
- En tidigare beslutad översyn av gymnasieskolans inriktningar verkställs inför höstterminen 2013.
 - Personalbemanningen vid kommunens bibliotek ses över och en neddragning med ska verkställas. Neddragningen bör helst inte påverka öppethållandet.
 - En minskning av anslagen - bidrag till nolltaxa och lokalhållande verksamhet, samt minskning av administrationen inom fritidsavdelningen genomförs under 2013.
 - En förändring av musikskolans taxa genomförs och träder i kraft 1 januari 2013.
 - Den satsning på att erbjuda personal inom förskoleverksamheten och fritidshemmen arbetskläder som genomförs 2012 kommer inte att fortsätta 2013.
 - Kommunens IT-satsning "en-till-en" för elever i förskoleklassen/grundskolan och gymnasiet skjuts på framtiden. Lärarsatsningen fortsätter som planerat.

Förändringar som kan komma/kommer att innebära utökade kostnader:

- Barn/elever i behov av särskilt stöd har enligt skollagen rätt att få det stöd som krävs för att de ska nå de uppställda målen. Det är rektors skyldighet att se till att så sker och stödet kan se väldigt olika ut och kan i många fall innebära en kostnad i form av extra resurser/mindre undervisningsgrupper. Ny skollag innebär ökade krav på kommunen, bl a föreslås vitesföreläggande mot kommuner som inte tillhandahåller extra stöd i tillräcklig omfattning.
För närvarande har kommunen ett antal elever som behöver extra resurser för att fungera i förskolan och skolan. Kostnader för en del av resurserna finns med i budget 2013, men det finns även resurser som tilldelats utöver budget. Dessa resurser ses främst som tidsbegränsade insatser, förhoppningen är att eleverna på sikt ska fungera utan egen stödresurs.
- Skolskjutsarna kostade under 2012 mer än budgeterat, bland annat beroende på naturliga kostnadsökningar, men också på grund av utökade mattransporter via AME. En annan kostnadsdrivande faktor är att allt fler elever har växelvis boende och därför har rätt till skolskjuts mellan båda hemmen. Detta innebär att elever bussas runt om i kommunen åt olika håll under olika veckor. Budgeten för skolskjutsar har inte räknats upp de senaste åren.
- Kostnader för RUC o Region Värmland. Kommunens samverkansparter i regionen aviserar höjda avgifter på grund av att de har utökade kostnader.
- Under 2011 etablerades en fristående förskola i kommunen. De har rätt till bidrag motsvarande kommunens kostnad för liknande verksamhet.
- En familjecentral är under uppbyggnad och planeras öppna 1 augusti 2013. Kommunens kostnader för verksamheten blir dels en investering när man bygger om lokalerna och dels en årlig driftskostnad.

-
- Ensamkommande flyktingbarn har rätt till utbildning och eftersom de är i gymnasieåldrar ska de gå på språkintruktionsdelen i introduktionsprogrammet. Eda gymnasieskola har nu byggt upp ett sådant program men de kostnader som inte kan återsökas från migrationsverket måste infogas i driftsbudgeten.
 - Med hjälp av medel från Specialpedagogiska skolmyndigheten har skolan i Eda påbörjat en uppbyggnad av ett skoldatatek, där personal och elever ska få prova på hjälpmedel för elever i behov av särskilt stöd. Statsbidraget gäller enbart 2012 och är till för en uppbyggnad vilket innebär att skolan själva får bära driftskostnaden från 2013.
 - Den beslutade nybyggnationen av en förskola i Koppom ger ökade kapitaltjänstkostnader och ökade driftskostnader efterföljande år.
 - Fler förskoleplatser måste tillskapas eftersom skollagens krav är att alla barn ska erbjudas plats i förskola, medan familjedaghem ska vara ett alternativ för dem som önskar det. Antalet familjedaghem minskas eftersom efterfrågan minskat markant och i stället tillskapas fler platser i förskola.
Det finns för närvarande även ett behov av fler platser inom förskoleverksamheten, med anledning av en "babyboom" i kommunen.
 - Lärarnas löner kan komma att öka betydligt mer än vad kommunen avsatt för löneökningar de närmaste åren. Det pågår en debatt i riket kring läraryrkets attraktivitet och ska man som liten kommun vara attraktiv som arbetsgivare måste en översyn kring hur man lockar lärare till Eda göras.
 - En nyhet i Skollagen 2011 är att alla nyutexaminerade lärare ska ha ett introduktionsår innan de får ut sin legitimation. Under det året ska en erfaren lärare handleda den nyutexaminerade och för det uppdraget åtgår mentorstid. Även rektor ska vara engagerad i uppdraget eftersom han/hon sedan ska lämna ett utlåtande innan legitimationen tilldelas. En utökad kostnad för den tid som åtgår för mentor och rektor måste infogas i budget.
 - Förskolan har idag en specialpedagogtjänst 50%. Vid annonsering har man inte lyckats få sökande då tjänsten inte är heltid. På grund av detta samt att behovet av specialpedagogiskt stöd är stort i förskolan behövs en utökning med ytterligare 50% så att tjänsten blir 100%.
 - Ny skollag trädde i kraft 1 juli 2011, detta tillsammans med att kommunen haft skolinspektion som påtalat brister, uppstår ökade kostnader för bl a anställning av lärare i Svenska som andraspråk, modersmålsstödlärare, resurser för att ge elever extra stöd i samtliga ämnen.
 - En processledarutbildning via Karlstads universitet har genomförts under läsåret 2011/2012. Nu är utbildningen avslutad och från och med detta läsår ska de personer som deltagit tillsammans med sina rektorer/förskolechefer, vara ledare för skolutvecklingsprocesser inom sina enheter.

-
- Turism är ett prioriterat område i den strategiska planen, under 2013. Under 2011 har en turismstrategi antagits och under 2012 har en handlingsplan utarbetats. Fokus ligger på att förstärka och utveckla Eda som mötesplats, bl a genom att stärka varumärket Eda, utveckla Fredsriket Morokulien, Valfjällets skicenter samt Eda golfanläggning.
 - Utökade kostnader för kompetensutveckling av lärare i grundskolan för att uppnå Skolinspektionens krav på lärarbehörighet, betyg i åk 6, lärarlegitimation samt att nå ökad måluppfyllelse i skolan, som är ett av KF:s beslutade prioriterade mål.
 - Införande av självutlåning och självåterlämning av biblioteksmedia blir aktuellt att genomföra eftersom alla bibliotek i Värmland står inför denna förändring. Det kommer att innebära dels en investeringskostnad och dels kommer driften att påverkas.
 - Förskolan står inför en digitalisering både avseende utbyte av information och att använda hjälpmedlen i undervisningen.



Simskola i Köla



Hiernegården, Koppom

3.3 Vård och Stöd

Om verksamheten

Verksamhet Vård och stöd

Verksamheten Vård och stöd ska tillförsäkra enskilda individer skäliga levnadsförhållanden, god och säker hälso- och sjukvård genom att förebygga eller lösa behov utifrån sociala problem, funktionshinder, åldrande eller sjukdom.

Verksamheten ska ge god vård och meningsfull omsorg till invånarna i Eda kommun. Stor hänsyn ska tas till människornas speciella önskemål.

Vård och stöd ska bedriva sin verksamhet med tillämpning av lagstiftning, kommunala policydokument samt i sin myndighetsutövning ta stor hänsyn till invånarnas behov.

Verksamhetsmål/Delmål, aktiviteter och indikatorer

Bra boendemöjligheter

Verksamhetsmål

Skapa en trygg och bra boendemiljö för kommunens äldre och funktionshindrade.

Aktiviteter för att nå målen

- Regelbunden inventering genomförs avseende behovet av boendeplatser.
- Effektiv planering genomförs av en boendegrupp, i nära samarbete med biståndshandläggare och närstående, för att tillgodose behovet av boende med rätt vårdinriktning.
- Kvarboendepincipen i hyreskontrakt utreds och tas eventuellt bort.
- Beslutet om boende ska verkställas inom 3 månader.
- Särskilda boenden och servicelägenheter med god standard finns i alla tätorter.
- Gruppboenden (LSS) med god standard finns i Åmotfors.

Indikatorer	Enhet	Utfall 2011	Plan 2012	Mål 2013
Antal platser				
Särskilt boende + korttidsplats demens	st	89 + 5	89 + 5	89 + 5
Gruppboende LSS	st	17	19	20
Antal verkställda beslut inom 3 mån				
Särskilt boende	st	21	24	20
Gruppboende LSS	st	1	1	1
Antal ej verkställda beslut (kö)				
Särskilt boende	st	0	2	3
Gruppboende LSS	st	2	0	0

Goda kommunikationer

Verksamhetsmål

Skapa bra förbindelser för äldre och funktionshindrade inom kommunen, för arbete och fritid.

Aktiviteter för att nå målen

- Via trafikhuvudmannen Värmlandstrafik AB finns behovsprövad länsfärdtjänst och riksfärdtjänst att tillgå för invånare med funktionshinder, för arbete och fritid.
- Vid behov finns resor med taxi till dagverksamheter med biståndsbedömda insatser.
- Inom gruppboende LSS ges möjlighet till resor med verksamhetens bussar.
- Behov av bättre allmänna kommunikationer finns för att underlätta för invånare att besöka sina anhöriga på boenden samt utträta ärenden i tätorterna, bland annat på apoteket.

Indikatorer	Enhet	Utfall 2011	Plan 2012	Mål 2013
Antal enkelresor till dagverksamhet				
SoL - demens, socialpsykiatri HSL -rehabilitering, LSS - sysselsättning	st	1 786	1 680	1 680

Upplevelser

Verksamhetsmål

Erbjuda ett berikande kultur- och fritidsutbud för kommunens äldre och funktionshindrade.

Aktiviteter för att nå målen

- Genom avtal med Röda Korset samordnas aktiviteter som sång, musik, bingo, hantverk, målning och högläsning, för daglediga och äldre vid ”Träffpunkten” i kommunens tre tätorter.
- Seniorträning under ledning av rehabiliteringspersonal.
- Ländanser för funktionshindrade anordnas i samarbete med övriga kommuner.
- Inom gruppboende LSS ges möjlighet att tillsammans med personal åka på olika typer av fritidsaktiviteter.

Indikatorer	Enhet	Utfall 2011	Plan 2012	Mål 2013
Antal deltagare				
Träffpunkten, snitt	st	68	70	70
Seniorträning, snitt	st	10	11	13



Underhållning under seniorcruising vid Noresunds golfbana

Offentlig service

En god och behovsrelaterad offentlig service till kommunens innevånare

Verksamhetsmål

Den enskilde ska känna sig trygg i sina kontakter med Vård och stöd. Kontakten ska kännetecknas av tydlighet, respekt och tillit. Verksamheten ska verka för kontinuitet, tillgänglighet och hög rättsäkerhet.

Vårt kunskapsbaserade arbete bygger på en omvärldsbevakning, helhetssyn och förebyggande arbete. Förvaltningen ska verka för god kvalitet.

Den enskilde ska ha möjlighet att påverka och ha inflytande i sin dagliga livsföring. Verksamheten ska tillhandahålla aktuell och lättillgänglig information samt skapa förutsättningar för mötesplatser.

Kommunens hälso- och sjukvård ska vara av god kvalitet och med god hygienisk standard samt tillgodose den enskildes behov av trygghet i vård och behandling.

En god patientsäkerhet ska finnas.

En säker hantering av hjälpmedel ska finnas.

Region Värmland driver projektet ”Nya perspektiv” där Landstinget och länets samtliga kommuner deltar. Fyra fokusområden har pekats ut där gemensamma målsättningar antagits. Områdena är ”Den sårbara familjen”, ”Riskbruk och riskbeteende”, ” Psykisk hälsa” och ”Äldres hälsa”. Målsättningarna gäller för Eda kommun som för Värmland i övrigt.

Personella mål inom verksamheten

All personal ska

- ha god kunskap om verksamhetens värdegrund
- ha adekvat utbildning
- erbjudas kompetensutveckling

Aktiviteter för att nå målen

Medborgare, brukare och kund.

Vård och stöd övergripande:

- Utveckla arbetet med genomförandeplaner som regelbundet kan följas upp.
- Genomförandeplaner ska följas upp var sjätte månad.
- Fattade beslut ska verkställas inom tre månader.
- Insatser ska följas upp inom sex månader.
- Planeringsdagar för personalen, där de kan skapa gemensamma mål, struktur och rutiner avseende det dagliga arbetet.
- Fortbildning av personal för bibehållen kvalitet på arbetet som utförs.
- Omvärldsbevakning genom kontakter med andra kommuner och myndigheter.

Kommunal hälso- och sjukvård:

- Skapa en god följsamhet av personal avseende hygienrutiner inom verksamheten. Mäts en gång per halvår, på särskilt boende kontroll genom hygienombud och i hemvården kontroll genom självskattning.
- Skapa goda rutiner för en säker läkemedelshantering i verksamheten. Avvikelse mäts en gång per halvår, gäller ej avvikelser i samband med egenkontroll.
- Skapa goda rutiner för en säker kontakt med andra vårdgivare. Avvikelse mäts en gång per halvår.
- Skapa goda rutiner för en säker hantering av hjälpmedel. Avvikelse mäts en gång per halvår.

Indikatorer	Enhet	Utfall 2011	Plan 2012	Mål 2013
Hygienmätning personal				
- särskilt boende och korttidsboende	%	–	66	85
- hemvård	%	–	94	95
Avvikelse läkemedelshantering				
- särskilt boende	st	–	22	15
- hemvård	st	–	9	5
- korttidsvård	st	–	3	3
Avvikelse kontakt andra vårdgivare	st	–	20	15
Avvikelse säker hantering hjälpmedel	st	–	2	2

Vård och omsorg:

- Verksamheten ingår i ett Värmlandsprojekt för implementering av nationella riktlinjer för demensvård.
- Fortsätta det förebyggande arbetet med uppsökande verksamhet genom hembesök inom viss åldersgrupp.
- Bibehålla hemrehabilitering och rehabiliterande förhållningssätt inom hemtjänsten.
- Vidareutveckla dokumentation genom system och metoder.
- Vidareutveckla det förebyggande arbete inom samtliga enheter, bl.a. genom registrering i kvalitetssystem som ”Senior Alert” och fallförebyggande projekt.
- Utveckla biståndshandläggning, beslut och uppföljning samt utöka möjligheten för den äldre att mer påverka innehållet i insatsen.
- Fortsätta arbetet med att effektivisera hemtjänsten, den är inte konstant och därför svårdimensionerad.
- Öka samarbetet med Landstinget i Värmland för att utveckla uppsökande verksamhet av kommunens demenssjuksköterska.

Indikatorer	Enhet	Utfall 2011	Plan 2012	Mål 2013
Hemvård	<i>timmar</i>	<i>i Pro Capita</i>	<i>i Laps Care</i>	<i>i Laps Care</i>
Antal vårdtagare, snitt	st	192	185	185
Antal timmar, snitt	st	7 788	7 700	7 700
Korttidsvård Åmofors				
Beläggning antal platser, snitt	%	98	92	94
Antal dygn med betalningsansvar till LIV	st	21	7	10

Individ- och familjeomsorg:

- Registrera och föra statistik över domar, utvärdering som mått på kvalitet.
- Aktivt utveckla arbetsmetoder, förhållningssätt och samarbetsformer för att bemöta det ökade antalet ansökningar om försörjningsstöd. Exempel på samarbete är Finsam och AME.
- Fortsätta följa antal anmälningar om barn som far illa, antal utredningar och de insatser som följer.
- Utveckla det förebyggande arbetet, som Familjecentralen i samarbete med verksamheten Bildning och Landstinget i Värmland.
- Öppenvårdsmottagning för medborgare med alkohol- och drogproblem.

Indikatorer	Enhet	Utfall 2011	Plan 2012	Mål 2013
Antal förvaltnings-/kammarrätts domar				
- positivt utfall för enheten	st	10	15	12
- negativt utfall för enheten	st	0	1	0

Antal hushåll med försörjningsstöd, snitt	st	85	80	80
Antal anmälningar barn & unga	st	228	230	220
Antal utredningar barn & unga	st	75	75	75
Antal barn i familjehem	st	24	26	24
Antal barn i institutionsvård, HVB	st	5	8	4

LSS-verksamhet och Socialpsykiatri:

- Fortsätta arbetet med att öka rättssäkerheten för brukarna inom verksamheten, genom att utöka kunskaperna i social dokumentation hos all personal.
- Fortsätta arbetet med att införa genomförandeplaner för brukarna.
- Fortsätta samarbetet med Landstinget i Värmland inom psykiatri och vuxenhabiliteringen, handledning av personal.
- Fortsätta samarbetet med Individ- och familjeomsorgen för brukarens bästa.
- Fortsätta skapa en bättre arbetsmiljö för kommunens personliga assistenter.

Indikatorer	Enhet	Utfall 2011	Plan 2012	Mål 2013
Antal brukare med genomförandeplan inom LSS	%	50	70	100
Antal brukare med personliga assistenter				
- intern utförare	st	4	1	1
- extern utförare	st	10	10	10
Antal brukare i daglig verksamhet	st	18	19	20
Antal brukare inom socialpsykiatri	st	39	39	42



Gunnarsbygården

Budget 2013

Driftplan

	2013	2014	2015
Verksamhetschef	10 589		
IFO	20 433		
Områdeschef vård och omsorg 1 Koppom	18 001		
Områdeschef vård och omsorg 2 Åmotfors	16 918		
Områdeschef vård och omsorg 3 Charlottenberg	16 732		
Områdeschef vård och omsorg 4 Resursenheten	23 663		
Områdeschef vård och omsorg 5 Demensenheten CHB	14 005		
LSS	24 279		
Budgetram	144 620	144 620	144 620



Seniorcruising

Verksamhetsbeskrivning

Verksamhet Vård och stöd

2013 kommer för Vård och stöd att vara ett år med nya utmaningar som ställer stora krav på personal inom verksamheten. Utifrån budgetläge inför 2013 har verksamheten svårt att göra specifika satsningar eller prioriteringar. Lagstiftningens krav måste dock uppnås. För att Vård och stöds verksamheter ska vara framgångsrika och nå uppsatta mål samt ett positivt ekonomiskt resultat, krävs att det arbetas med att skapa bra förutsättningar för personalen att möta de behov som finns hos våra kommuninvånare. Det handlar framförallt om långsiktighet, fokus på förebyggande arbete och kvalitet, tydliga mål, uppföljning och kontinuerlig utvärdering av verksamheten och inte minst samverkan inom och utanför kommunen.

Verksamheten Vård och stöd ansvarar för myndighetsutövning jämlikt vissa speciallagar, socialtjänstlagen (SoL), hälso- och sjukvårdslagen (HSL), lag om stöd och service till vissa funktionshindrade (LSS), lag om assistansersättning (LASS), lag med särskilda bestämmelser om vård av unga (LVU) och lag om vård av missbrukare i vissa fall (LVM).



Boulespel i August Spångbergs park

Vård och omsorg

– **Gemensamt** är professioner som har hela kommunen som arbetsfält. Det är sjuksköterskor, assistenter, rehabiliteringspersonal som arbetsterapeuter och sjukgymnaster samt undersköterskor i nattpatrullen. Sjuksköterskor, demenssjuksköterska, arbetsterapeuter och sjukgymnaster bedriver hälso- och sjukvård. Sjuksköterskeinsatserna sker dygnet runt.

– **Äldreboende** med olika inriktningar finns i Charlottenberg, Koppom och Åmotfors. Enheterna är bemannade dygnet runt.

– **Hemvård** kan efter behovsbedömning erbjudas personer som på grund av funktionsnedsättningar behöver stöd i det egna hemmet. Insatserna kan utföras dygnet runt. Personal inom hemtjänsten utför även hälso- och sjukvårdsinsatser.

– **Demensvård** riktar sig till personer med demensdiagnos. Demensvården kan vara permanent boende, korttidsplats och dagverksamhet. Kommunens demenssjuksköterska kan erbjuda stöd och råd till den enskilde och dennes anhöriga.

– **Korttidsplats** kan efter behovsbedömning erbjudas under en begränsad tid. Anledning till vistelse på korttidsplats kan vara rehabilitering, anhörigavlastning eller vård i livets slutskede.

– **Hemrehabilitering** innebär rehabiliterande insatser i hemmet med syfte att öka den enskildes förutsättningar att bo kvar i det egna hemmet.

– **Hjälpmedelsförskrivning** är en del i vård-, rehabiliterings- och habiliteringsprocessen.

– **Bostadsanpassning** ger den enskilde möjlighet att ansöka om bidrag från kommunen för att anpassa bostaden och på så sätt underlätta kvarboende i det egna hemmet.

LSS-verksamheten riktar sig till personer med omfattande och varaktiga funktionsnedsättningar. Funktionsnedsättningen skall innebära betydande svårigheter i den dagliga livsföringen och innebära omfattande behov av stöd eller service. Lagen är en så kallad rättighetslag.

Socialpsykiatri erbjuder personer med psykisk funktionsnedsättning stöd för att öka möjligheterna till en skälig levnadsnivå och delaktighet i samhället.

Myndighetsenheten består av biståndsenheten och individ- och familjeomsorgen. Biståndsenheten utför utredningar och fattar beslut om rätt till insatser inom SoL och LSS, till äldre och individer med fysiska och psykiska funktionshinder.

Individ och familjeomsorgen arbetar med handläggning av försörjningsstöd, olika yttranden till myndigheter, utreder och beviljar insatser till barn- och unga, vuxna missbrukare, flyktingar och ensamkommande barn, familjerätt, råd och stöd, ekonomisk rådgivning, skuldsanering, dödsboanmälan och förmedlingskonto. Avdelningen samverkar aktivt med AME, AF, FK och skola samt är delägare och bistår med handledning inom verksamheten SöSia. Avdelningen deltar i olika externa nätverk och samverkar med grannkommuner angående familjerådgivning och kvinnojour. Avdelningen ansvarar för POSOM.

Öppenvårdsmottagningen är en del av individ- och familjeomsorgen och erbjuder personer med alkohol- och drogproblem samt deras anhöriga, stöd och behandling.

Anhörigstöd finns i olika former som avlastning i hemmet, dagverksamhet och samverkan med frivilligorganisationer. Stöd kan till exempel erbjudas av anhörigsamordnare eller demenssjuksköterska. Kraven på kommunen att ge anhörigstöd har skärpts i lagstiftningen och omfattar nu alla verksamheter.

Dessutom finns administrativt stöd och service från centralt placerad administratör, ledning med verksamhetschef och områdeschefer samt en medicinskt ansvarig sjuksköterska och medicinskt ansvarig för rehabilitering (MAS/MAR).

Större förändringar

Under planeringsperioden föreslås följande verksamhetsförändringar.

Förändringar som föreslås gälla från 2013:

Områdescheferna inom vård och omsorg har under flera år haft för många underställda och flera arbetsorter vilket inte är optimalt. Den höga arbetsbelastningen och stressnivån minskar fokus på uppdraget arbetsledning vilket påverkar arbetsmiljön och genererar kostnader. Vidare är förutsättningarna för utvecklingsarbete starkt begränsade. I samtal

med baspersonal framkommer också önskemål om en synlig/närvarande chef vilket skulle ge en positiv effekt på arbetsmiljön, bättre styrning och möjligheter att finna lösningar.

En förbättring görs genom utökning med en heltid områdeschef som visstidsanställs under två år. Innan periodens slut görs en utvärdering. Utökningen finansieras inom budgetram. Den nya organisationen kommer att ge förutsättningar att förbättra nuvarande brister, vilket beräknas bidra till finansieringen. Vård och omsorg delas in i fem geografiskt betingade områden. Detta gör att arbetsresorna minskar vilket frigör tid till kärnuppgifterna. Förutsättningarna för en helhetssyn inom området torde också öka. Man får förutsättningar att bättre fokusera på sitt uppdrag, eftersom det blir en rimligare fördelning av antal anställda per chef. Nattpatrullens personal får samma chef, vilket nu inte är fallet.

Att påbörja införandet av ett databaserat dokumentationssystem till journalföring för omvårdnadspersonal är viktigt, både ut kvalitets synpunkt och för patientsäkerhet. Omvårdnadspersonal är den enda personalgrupp som dokumenterar i journaler manuellt på papper.



”Peppar Peppar” för seniorer över 65. Fokus var äldres säkerhet och fallpreventivt arbete.

Hemtjänsten är ett stort utvecklingsområde de kommande åren. Fler personer väljer att få sin hjälp i det egna hemmet. Hemtjänsten kommer att genomlysas med inriktning på effektivitet, beslut, uppföljning och en utredning kommer att genomföras avseende ett eventuellt införande av valfrihet, enligt Lagen Om Valfrihet (LOV).

Antalet personer med demensdiagnos ökar inom kommunen. En fortsatt satsning behöver göras genom tidiga insatser i hemmet, anhängigavlastning via korttidsplats, dagverksamhet och plats i särskilt boende. En handlingsplan för demensvård upprättades under 2012 och arbetet med att implementera de nationella riktlinjerna fortgår i samverkan med övriga kommuner i Värmland.

En viktig del är att utveckla ett bra samarbete mellan kommunen och Landstinget i Värmland för att få en effektiv fungerande vårdkedja.

Inom LSS verksamheten kommer det vara nödvändigt att tillskapa ökat antal gruppboendeplatser då fler personer beviljats insatsen.

Inom Individ- och familjeomsorg pågår en samverkan med skola och primärvården gällande barns situation. Stödformer behöver utvecklas för att tidigt kunna ge stöd till föräldrar för att förbättra förutsättningarna i föräldraskapet och därmed barnets uppväxt. Politiska beslut har fattats avseende inrättande av familjecentral vilken hoppas kunna starta från hösten 2013. Barn och ungdomar behöver allt fler insatser. Det ökade behovet måste följas upp och former för att erbjuda familjer och barn kvalificerade insatser på hemmaplan måste utvecklas.

Kommunen har skrivit avtal med migrationsverket och ett gemensamt HVB för ensamkommande barn har etablerats tillsammans med Arvika kommun. Arbetet med att skapa metoder, kvalitet och samverkan ska utvecklas. Reglerna i trygghetssystemen ändras och socialtjänsten får ta ett större ansvar för människors försörjning. Det är viktigt att följa denna förändring för att utveckla andra former av stödåtgärder och insatser. Särskilda grupper, t.ex. människor med funktionshinder, behöver samordnade insatser.



Älvgården

En förestående lagändring kräver högre utbildning, förändrade arbetsuppgifter och högre kompetenskrav hos socialsekreterare som arbetar med barnavård. Detta kommer att innebära att fler personal behövs och att en större utbildningsinsats måste göras. De ökade kraven på kommunerna kommer att bli en utmaning att möta främst relaterat till småkommuners svårigheter att rekrytera och behålla personal.

Mål- och kvalitetsarbetet är viktigt och kommer att fortgå. För att detta arbete ska ge effekt för brukare/klient krävs delaktighet hos all personal. Målen skall vara kända och förankrade

hos personalen och utgöra en gemensam grund för arbetet. Fokus kommer att ligga på uppföljningsbara mål integrerade i det dagliga arbetet för att kunna följa upp och säkerställa kvalitén.

Samverkan internt och externt behöver utvecklas och är en förutsättning för att finna nya lösningar och arbetssätt.

Inventering av framtida rekryteringsbehov är viktigt för att säkra personalförsörjningen de kommande åren.

För att matcha verksamhetens krav på kompetens finns behov av en ökad utbildningsnivå.

Förändringar som föreslås gälla från 2014:

Förändringar som föreslås gälla från 2015:

Investeringar

Verksamhetsområde Vård och stöd

Objekt	Budget 2012	Budget 2013	Plan 2014	Tkr
				Plan2015
Införande av Procapita Plus för omvårdnadspersonal, övergång till journal dokumentation i data.	0	650	50	50
Utbytesinventarier	200	300	500	500
Tvättmaskiner för tvätt av personalens arbetskläder på enheterna	0	50	0	0

Investeringsbudget 2013 och plan 2014-2015 för hela kommunen framgår av Strategisk plan 2013-2015 avsnitt Investeringar.



AME

3.4 Samhällsbyggnad

Om verksamheten

I Samhällsbyggnad ingår gatussektion, plan/fastighetssektion, kostsektion, miljösektion och AME. Verksamhetschefen ansvarar för ledning, samordning och utveckling av verksamheten.

Samhällsbyggnad har till huvuduppgift att:

- Utveckla processerna internt för att uppnå rationell och effektiv verksamhet.
- Öka tillgängligheten vid våra fastigheter och anläggningar via arbetet med universell utformning.
- Bedriva ett förebyggande arbete som omfattar både olyckor och samhällstörningar.
- Följa den tekniska utvecklingen på marknaden och nyttja den moderna tekniken.
- Förvalta kommunens anläggningar och fastigheter inklusive drift och underhåll.
- Anlägga, underhålla, förnya och vidareutveckla kommunens gator, gång- och cykelvägar.
- Tillhandahålla dricksvatten av god kvalitet till kommunens Va- abonnenter och rena avloppsvatten från kommunens ledningsnät till godkänd kvalitet.
- Arbeta med mark- och exploateringsfrågor.
- Köp och försäljning av tomtmark samt fastigheter.
- Arbeta med allmänna miljö- och naturvårdsfrågor samt frågor om vård och kulturmiljö.

- Arbeta med fysisk planering, bygglovgivning och tillsyn som krävs genom olika lagar och regler som berör vår verksamhet.
- Ordna sysselsättning genom AME för kommuninvånare som av olika anledningar är i behov av insatser.
- Servera en väl balanserad samt näringsriktig kost till skola, vård och omsorg.

Genom ett aktivt utvecklingsarbete inom dessa områden bidrar samhällsbyggnad till en effektiv och professionell organisation i kommunen.



Fairtrade på Charlottadagen

Verksamhetsmål/Delmål, aktiviteter och indikatorer

Bra boendemöjligheter

Skapa en säker, trygg och frisk kommun som erbjuder attraktiva boendemiljöer

Verksamhetsmål

Utveckla attraktiva områden för boende och rekreation

Öka tillgängligheten vid våra fastigheter och anläggningar.

När det gäller det kommunala fastighetsbeståndet så är målet att ha nöjda hyresgäster både internt och externt.

Aktiviteter för att nå målen

Fullfölja planen för naturvårdområdet i Charlottenberg (Tallmon).

Fullfölja återställning- och utvecklingsplan för Kroppstadsforsområdet i Åmotfors.

Uppdatera gällande handikappsplan.

Kundenkäter till våra hyresgäster för att kunna utläsa eventuella önskemål.

Räddningstjänsten ska genom information och uppsökande verksamhet verka för att alla boende i Eda kommun ska fungerande brandvarnare.

Samhällsbyggnad

Indikatorer	Enhet	Utfall 2011	Plan 2012	Mål 2013
Tillgång byggklara tomter	Antal	30	30	30
Planberedskap	Nivå	Bra	God	God
Brand i byggnad	Antal	20	<20	<20
Total antal räddningsinsatser	Antal	148	<140	<140
Antal omkomna i bränder	Antal	0	0	0
Enkät hyresgäster	%	80%	> 90%	>90%
(38)Attraktiv att bo och leva	Index	52	55	55

Goda kommunikationer

Med vägar, järnväg och tele/IT-kommunikation.

Bra förbindelser inom och till kommunen för arbete, fritid och utbildning.

Verksamhetsmål

Arbeta för goda kommunikationer inom kommunen.

Aktiviteter för att nå målen

Anlägger, underhåller och förnyar kommunens gator samt gång- och cykelvägar

Samhällsbyggnad

Indikatorer	Enhet	Utfall 2011	Plan 2012	Mål 2013
Medborgarna om gator och vägar	NMI	41	55	55
Medborgarna om gång- och cykelvägar	NMI	38	55	55

Ett utvecklat näringsliv

Som bidrar till tillväxt och ökad sysselsättning. Vi ska stödja entreprenörskap och innovationer och ta tillvara lokala förutsättningar.

Verksamhetsmål

Arbeta med fysisk planering, bygglovgivning och tillsyn.

Aktiviteter för att nå målen

Arbeta med mark och exploateringsfrågor

Planberedskap för olika typer av verksamheter

Samhällsbyggnad

Indikatorer	Enhet	Utfall 2011	Plan 2012	Mål 2013
Planberedskap - industri - handel	Nivå	1 (handel)	2 Nya	2 Nya

Upplevelser

Eda kommun skall erbjuda ett attraktivt kultur- och fritidsutbud som är berikande både för invånare som besökare. Vi ska lyfta fram och utveckla det som finns.

Verksamhetsmål

Alla kommunala badplatser, EU-bad, bassängbad för allmänheten ska hålla god badvattenkvalitet samt ha välordnad badplatsmiljö.

Livskraftiga fiskbestånd är en förutsättning för utveckling av fisketurismen och övriga näringar baserade på fisk.

Aktiviteter för att nå målen

Provtagningsplan inför badsäsongen.

Utföra provtagning enligt plan samt göra tillsyn på badplatser

Lokala förvaltnings- och utvecklingsplaner för sjöar och vattendrag.

Samhällsbyggnad

Indikatorer	Enhet	Utfall 2011	Plan 2012	Mål 2013
Fiskevårdsplaner	Antal	1	3	4
Vattenkvalitet badplatser	Nivå	tjänligt	tjänligt	tjänligt

Offentlig service

En god och behovsrelaterad offentlig service till kommunens innevånare



Edatrampet 2012 som ingår i Edaklassikern

Verksamhetsmål

Medborgare, brukare och kund

Levererar tjänster som medborgare, brukare och kunder är nöjda med.
Förvaltningen har hög tillgänglighet och korta handläggningstider.

Personalen ska känna stolthet och trygghet i sitt arbete och sin kommun.

Aktiviteter för att nå målen

Arbeta vidare med universell utformning av kommunens fastigheter och anläggningar.
Kostsektionen tillreder mat från grunden som sedan kyls ner och levereras till äldre boende hemma.

Samarbete med företagshälsovården genom hälsoprofilundersökning, årliga medarbetarsamtal och kompetensutvecklingsplaner för personalen.

Samhällsbyggnad

Indikatorer	Enhet	Utfall 2011	Plan 2012	Mål 2013
(1)Tillgänglighet e-post	%	67%	>80%	>80%
Enkät mat till äldre	Nivå	4	4,5	5,0
Sjukfrånvaro samhällsbyggnad	%	1,4%	<2,0%	<2,0%

Livslångt lärande

Kunskap för att möta framtidens kompetenskrav. En ökad utbildningsnivå. Möjligheter till distansutbildning.

Verksamhetsmål

Genom AME ordna sysselsättning/praktik åt människor som av någon anledning står utanför den reguljära arbetsmarknaden för att öka möjligheten till egen försörjning.



Aktiviteter för att nå målen

Kartläggningssamtal, individuella handlingsplaner, praktik, vägledning.

Samhällsbyggnad

Indikatorer	Enhet	Utfall 2011	Plan 2012	Mål 2013
Egen försörjning	Antal	41 personer	Att den enskilde når målen	Att den enskilde når målen
Studier	Antal	39 personer	Att den enskilde når målen	Att den enskilde når målen

Budget 2012

Driftplan

	2013	2014	2015
Teknisk chef	3 051		
Gatusektion	12 849		
Kostsektion	-432		
Räddningssektion	7 389		
Miljösektion	2 105		
AME	4 803		
Fastighet/plansektion	9 940		
Budgettram	39 705	39 705	39 705

Verksamhetsbeskrivning

Samhällsbyggnad

Verksamhetsområdeschef/sb är ansvarig för de övergripande frågorna och har det yttersta ansvaret inom samhällsbyggnad.

Exploatering- och plan frågor faller under verksamhetschefens ansvar och som processas i ett nära samarbete med andra myndigheter så som trafikverket, länsstyrelsen, naturvårdsverket m.m.

Arbetet med översiktplan sker tillsammans med utvecklingsavdelningen.

Köp och sälj av fastigheter är en del av samhällsbyggnads verksamhet.

Gatusektion ansvarar för kommunala vägar, gator, CG-vägar, vatten, avlopp, parker, lekplatser och renhållning.

Ny avfallsplan för kommunen har påbörjats och den beräknas vara färdigställd i september månad 2013.

Under 2013 kommer ny landsbygdsbelysningen att byggas och de gamla underkända kvicksilversystemen med trädstolpar tas bort utom fem anläggningar som tas bort helt vid kvicksilverförbudets ikraftträdande 2014.

Underhållsasfaltering planeras och behovet är större än vad ekonomin medger.

Vattenverket i Åmotfors är i behov av renovering eller nybyggnation av distributionsledning från Eda vattenverk.

Saneringsplan tas fram gällande VA-systemet. Inom kommunens va-verksamhet kommer arbetet påbörjas med översyn av verksamhetsområden samt inre och yttre skyddsområden.

Fastighetssektion ansvarar för kommunens samtliga fastigheter, försäkringsfrågor, energirådgivning och förvaltning av kommunens skogar. Förvaltningen av kommunens fastigheter ligger på kommunens bostadsbolag. Fastighetssektionen har varit och är återhållsam gällande investeringar i kommunens fastigheter och fritidsanläggningars tekniska installationer tills översynen av kommunens totala fastighetsbestånd är klar.



Kvinnliga brandmän i Charlottenberg

Plansektion verksamhet att fullfölja kommunens uppgifter inom plan- och byggnadsväsenet, att ha det närmaste inseedet över byggnadsverksamheten enligt Plan och bygglagen (PBL) och att fullgöra de uppgifter som enligt annan lag ska fullgöras av det kommunala utskottet(samhällsbyggnadsutskottet) inom plan- och byggnadsväsenet. Under 2012 har plansektionen bytt ärendehanteringssystem för att få ett anpassat system till den nya PBL:en.



Kökspersonal på Gunnarbyskolan

Plansektionens huvuduppgifter är följande:

Bygglov och tillsyn enligt PBL ; rådgivning, prövning och handläggning av tillstånds- och anmälningsärenden enligt PBL,

Registerhållning; fastighetsregister, byggnads- och adressregister, lägenhetsregister, OVK-register, tillstånd brandfarliga och explosiva varor, hissar och motordrivna anordningar, energideklarationer, samt godkännande av lokalt behöriga kvalitetsansvariga

MBK- och GIS- verksamhet; upprättande av geografisk information, grund och nybyggnadskartor, utsättning och lägeskontroller, tillhandahålla spetsinriktad geografisk information de förvaltningar som begär detta

Planverksamhet; Översiktplanering, fördjupad översiktsplanering, detaljplaner och områdesbestämmelser. Framtagande av policies, riktlinjer och program för god bebyggelsemiljö.

Kostsektion och dess verksamhet är en serviceverksamhet som säljer färdiga måltider till skolor, daghem, fritidshem samt till vården och omsorgen. Det är respektive köpande verksamhet som fastställer kvalitetsnivån på livsmedel och service. Utifrån detta skall kostverksamheten framställa så prisvärda måltider som möjligt. Intäkterna för sålda portioner skall täcka kostnaderna inom kostsektionen.

Behoven av specialkost, för allergiker, personer med överkänslighet och kost med avvikande konsistens ökar. Kostverksamheten skall så långt som möjligt kunna tillhandahålla detta, i första hand vid medicinska skäl.

Kostsektionen har det övergripande ansvaret för upphandling av livsmedel till våra brukare. Tillsammans med Arvika kommun har det genomförts en livsmedelsupphandling som gäller från 2012-09-01 och 3 år framöver.

Räddningssektion ansvarar för räddningstjänst och civilt försvar.

Eda kommuns räddningsstyrkor består av deltidsanställd personal om ett befäl och två brandmän i Åmotfors och i Koppom. I Charlottenberg är styrkan ett befäl och fyra brandmän. Kommunens ledningsansvar sträcker sig allt ifrån vardagsolyckor till extraordinär händelse. Inom ramen för samverkansavtalet om gemensam säkerhetssamordning med Arvika och Säffle har fortsatt arbete bedrivits för att stärka kommunens krisledningsförmåga, bland annat genom nätverksbyggande, riskinventering och andra åtgärder.

Under 2013 kommer arbetet med att införa RAKEL som primär kommunikationsväg fortsätta. Utbildning i stabsmetodik för ersättare i kommunledningen kommer att genomföras. En fortsatt inriktning på förebyggande insatser för att undvika att olyckor inträffar. Tillsyn utförs enligt tillsynsplan.



Uppvärmning med Zumba på Tallmon Runt 2012

AME huvudsakliga uppgift är att ordna sysselsättning åt människor som av någon anledning står utanför den reguljära arbetsmarknaden.

Målet är att öka möjligheten till egen försörjning.

Samarbetspartners är Arbetsförmedlingen, försäkringskassan, landstinget, kriminalvården, SFI(svenska för invandrare) och kommunala förvaltningar

Arbetsmarknadsläget har under 2012 varit i stort sett oförändrat jämfört med föregående år, 2013 är svårt att sia då omvärlden och marknaden fortfarande saknar den stabilitet som vi skulle önska för en trygg arbetsmarknad.

Den europeiska ekonomin kommer även detta år att påverka även vår kommun och flera länder inom EU har stora problem med ekonomi och arbetslöshet och det är mycket svårt att avgöra hur detta kommer att påverka Eda kommuns arbetsmarknad och AMEs verksamhet. Vi kan också märka en del av rörligheten inom EU då vi har kontakt med framförallt östeuropeiska medborgare som kommit till Sverige för att försöka skapa en bättre levnadsstandard.



AME Flykting, Kommentarer inför 2013

Eda kommun tecknade inför 2011 ett löpande avtal med Migrationsverket om ett fortsatt mottagande av flyktingar. Enligt avtalet förbinder sig Eda kommun att årligen ta emot 20 flyktingar. 15 av dessa anvisas från Arbetsförmedlingens bosättningsfunktion och 5 väljer att, på egen hand, flytta till Eda kommun. Under 2012 tecknades även ett avtal om mottagande av 5 ensamkommande flyktingbarn. För dessa 5 barn permanent uppehållstillstånd får Eda kommun räkna av dem mot avtalet.

I december 2012 avslutas alla flyktingar i den gamla reformen. De nyanlända som bor i Eda kommun omfattas alla nu av den nya integrationsreformen. Huvudansvaret för den nyanländes etablering i Sverige och det svenska samhället ligger på Arbetsförmedlingen som redan på Migrationsverkets anläggningsboende erbjuder alla nyanlända en etableringsplan. Utifrån individens yrkeserfarenhet, utbildning, arbetsförmåga och önskemål anvisas flyktingen till en lämplig kommun. För kommunens del är den största förändringen i

reformen, att vi inte längre är utbetalare av ersättning till nyanlända flyktingar. Kommunen har dock kvar ansvaret för:

- mottagande och bostadsförsörjning
- praktisk hjälp vid bosättning
- undervisning i SFI och samhällsinformation
- skola, förskola och andra insatser för barn och unga
- insatser inom det sociala området
- övrig kommunal service som också ska komma nyanlända till del
- äldre och arbetsförmögna

Arbetsförmedlingen upphandlar etableringslotsar som ska stötta och hjälpa de nyanlända med att skaffa personliga nätverk. Det är lotsens uppgift att vara stödjande och pådrivande samt tillhandahålla tjänster för att påskynda den nyanländes etablering i arbets- och samhällslivet. Uppdraget ställer höga krav på lotsens förmåga att flexibelt kunna utforma och anpassa insatser för den nyanlände. Det finns, för Eda kommuns del, inga lokala lotsar vilket givetvis begränsar deras möjligheter till ett bra arbete. Därför ligger det givetvis även i fortsättningen, i kommunens intresse, att arbeta för att den nyanlände så snart som möjligt kommer ut i egen försörjning och blir delaktig i samhällslivet.

De flyktingar som bor i Eda kommun är alla ute i verksamhet. Sfi, som sedan 2011, sköts i egen regi skapar möjlighet till flexibla lösningar som gynnar individerna stort. I kombination med halvtidsstudier har alla flyktingar praktik eller ytterligare yrkesrelevanta utbildningar. De flyktingar som fullföljt sin introduktionsperiod på två år har alla gått vidare i egen försörjning eller fortsatta studier.

Miljösektionen utför de uppgifter som kommunen enligt lag ansvarar för inom miljö- och hälsoskyddsområdet, såsom tillsyn enligt miljöbalken, livsmedelstiftningen, tobakslagen, alkohollagen, lagen om handel med vissa receptfria läkemedel mm. Miljösektionen har också ansvar för naturvårdsfrågorna i kommunen. Naturvårdsarbetet i kommunen bedrivs främst utifrån den naturvårdsstrategi som Kommunfullmäktige antagit under 2010 men även genom att aktivt söka bidrag för olika naturvårdsprojekt bl a genom LONA, LOVA och Landsbygdsutvecklingsstöd.

Fördjupad information återfinns i miljösektionens verksamhets plan ”Miljömålsstyrd verksamhetsplan för miljösektionen Eda kommun 2013”.

Större förändringar

Under planeringsperioden föreslås följande verksamhetsförändringar.

Förändringar som föreslås gälla från 2013:

- Lunden i fortsatt kommunal regi
- Ny avfallsplan

Förändringar som föreslås gälla från 2014:

Förändringar som föreslås gälla från 2015:





Eda kommun